

Hjärsta i back- spegeln

*En dokumentation utförd av
en studiecirkel (SKS) på initiativ av*

HJÄRSTA VILLAÄGAREFÖRENING



Hjärsta i back- spegeln

*En dokumentation utförd av
en studiecirkel (SKS) på initiativ av*

**HJÄRSTA
VILLAÄGAREFÖRENING**

Omslagsbilden

Foto: 1920. Ulfåsa nr 1, Hjärstavägen 9

© Mikael's Kommundel

Tryckt hos Tryckverksta'n Örebro 1996

Innehåll

| | |
|--|----|
| Förord | 7 |
| Inledning | 8 |
| Historik | 10 |
| Villabebyggelsen börjar | 15 |
| Finansieringen av det tidiga egnahemsbyggandet | 28 |
| Sanitära problem | 29 |
| Postservice | 35 |
| Skolorna | 37 |
| Fritiden | 40 |
| Kyrkan | 46 |
| Industri, handel och hantverk | 48 |
| Livsmedel- och annan försäljningsverksamhet | 61 |
| Slutord | 74 |

Förord

År 1985 uppmanade kommunledningen i Örebro organisationer och enskilda att "tänka till" om framtiden - 2000-talets Örebro.

Hjärsta Villaägareförening organiserade en grupp föreningsmedlemmar att arbeta med denna uppgift.

Det är emellertid en välkänd sanning "att det är svårt att spå, i varje fall om framtiden". Medlemmarna i denna diskussionsklubb kom allt oftare in på hur det varit förr. Tanken uppkom då att det skulle vara önskvärt med en tillbakablick. Villaägareföreningen tog fasta på denna och en studiecirkel inom SKS bildades.

Studierna kom att omfatta i huvudsak bebyggelsen på förutvarande Västra Mark och Hjärsta gårdar. Cirkeln fick namnet "Hjärsta i Backspegeln".

Cirkelmedlemmarna har arbetat i två studiesäsonger med Henning Jonsson som cirkelledare. De anser sig kunna redovisa resultatet av ansträngningarna, nämligen att dokumentera hur bebyggelsen uppkom inom Västra Mark och Hjärsta och hur människorna levde och vilka nöjen och bekymmer som följde med nybyggerlivet.

Det har inte varit möjligt att utföra detta arbete utan medverkan av många tidigare Hjärstabor. De har beredvilligt ställt upp med fotografier och välvilligt låtit sig intervjuas. Mycket material har kunnat hämtas från olika arkiv, exempelvis Örebro Tingsrätt, Lantmäteriet, Folkbibliotekets mikrofilmssamling av husförhörslängder, mantalslängder m m.

Arbetet har ekonomiskt stötts av Mikael's församling, Mikael's och Varberga-Kils kommunalnämnder, Sveriges Kyrkliga Studieförbund samt Hjärsta Villaägareförening.

För allt detta är vi cirkelmedlemmar i HJÄRSTA I BACKSPEGELN mycket tacksamma.

Den tryckta upplagan av Hjärsta i Backspegeln, 1000 ex, tog dock så småningom slut. Inför Hjärstas 100-årsjubileum 1996 aktualiserades tryckningen av en ny upplaga.

När denna nu ligger klar vill vi tacka Mikael's och Varberga-Kils kommunalnämnder, Bildningsnämnden, Fastighetsbolaget Carlsson & Åqvist och Sveriges Villaägareförbund för ekonomiskt stöd.

Vi vill också tacka Henning Jonsson, en av initiativtagarna samt Per-Erik Andersson, Björn Andersson och Nils Wäckner vid Mikael's kommunkontor.

Utan dessa hade detta nytryck inte kommit till.

Örebro 96 05 10

Hjärsta Villaägareförening

Inledning

En studiecirkel inom studieförbundet SKS har arbetat med en dokumentation av egnahemsområdet Hjärsta. Medlemmarna i studiecirkeln har samlat in material för att visa hur egnahemsbebyggelsen uppkom samt också vilka problem, som ofta mötte "nybyggarna".

Cirkeln har också strävat efter att visa hur människorna levde, hur fritiden användes, hur ungdomsarbetet var ordnat, med ett modernt ord, samhällsmiljön.

Egnahemsbebyggelse i kranskommuner till större städer är en företeelse som i huvudsak tillhör 1900-talet. Det finns sannolikt många orsaker till detta. Under 1800-talet var befolkningen i städerna liten. Örebro hade exempelvis i mitten av 1880-talet endast 6000 invånare. Hantverk och handel var de förnämsta försörjningsmöjligheterna.

I slutet av 1800-talet och början av 1900-talet började industrin utvecklas. Under senare hälften av 1800-talet hade dessutom järnvägsnätet börjat utbyggas. Detta förändrade samhällsförhållandena radikalt.

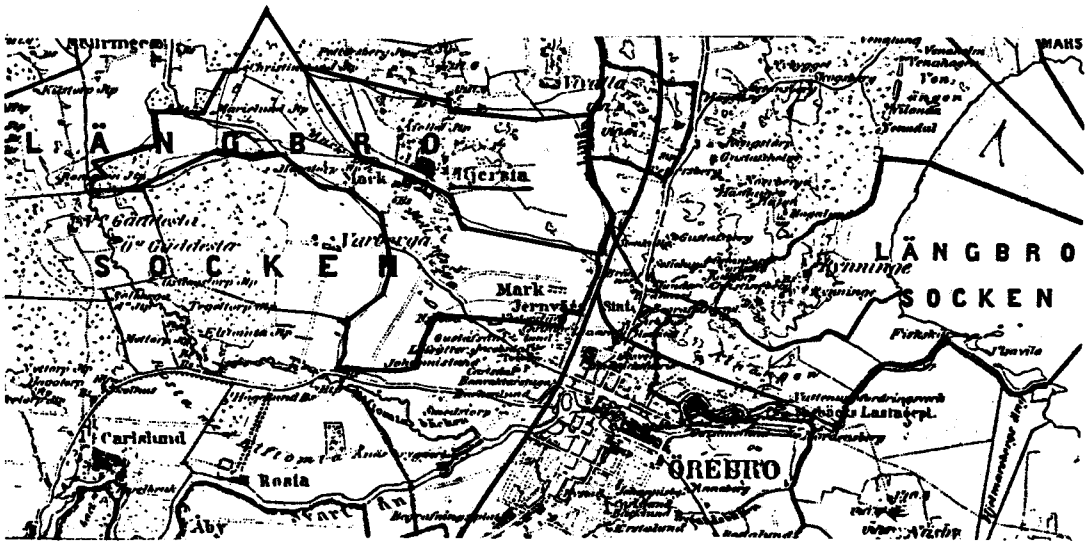
I Örebro fanns visserligen en del industrier, exempelvis tändsticksfabrik, garverier m.fl. Dessa försvann emellertid och sko- och tekoindustrin utvecklades i stället. I släptåg hade dessa andra industrier och nödvändiga serviceinrättningar.

En industrianläggning som kom att ha stor betydelse i Örebro var SJ:s centralverkstäder (CV). Den medförde en betydande inflyttning till staden. Det innebar också att inkomsterna höjdes. Tillgången på bostäder var begränsad och dessutom var bostadsbeståndet i stor utsträckning av låg standard och trångboddheten var vanlig.

Dessa omständigheter gjorde att många sökte sig tomtmark utanför stadsområdet. Marken där var betydligt billigare. Statsmakterna hade också börjat intressera sig för bostadsfrågan och det skapades möjligheter till statliga lån på acceptabla villkor.

Runt Örebro tillkom samhällena Almby, Sörby i Almby, Adolfsberg i Ånsta, Hagaby, Rynninge, Mark, Holmen och Rosta i Långbro.

Vad beträffar Hjärsta, eller Västra Mark som måhända är det riktiga namnet på samhäl-



let, så tillkom det genom att väster om staden fanns stora markområden som visade sig vara lämpliga att stycka upp och bebygga. De gårdar som i första hand blev aktuella var Västra Mark och Hjärsta. På kartan här nedan, från 1864, framgår var gårdarna var belägna och hur kommunikationerna till staden gick.

Historik

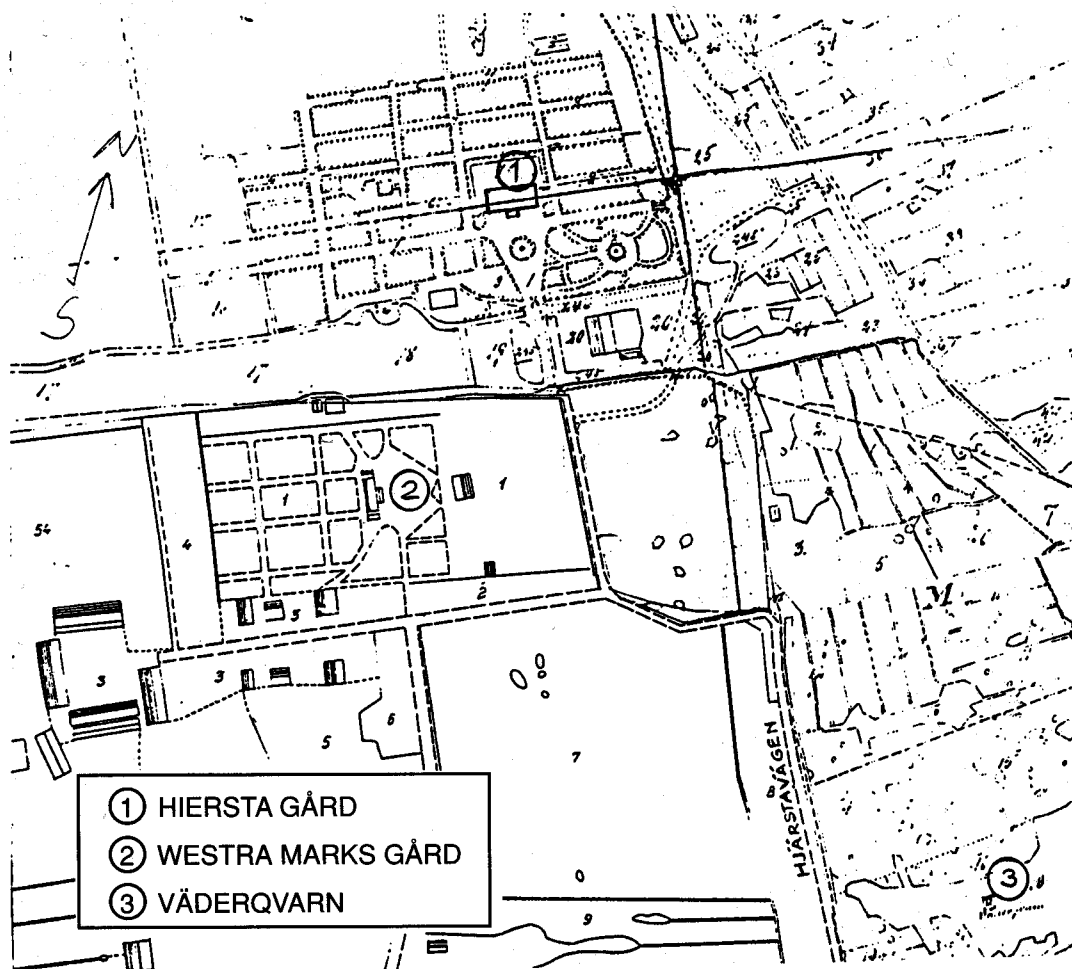
För den som nu är egnahemsägare inom området, bör det vara av intresse att veta att man bor på gammal kulturmark.

Vid den numera bebyggda Baronbacken finns ett bygravfält som enligt Bertil Waldén gör antagligt att förhistorisk bebyggelse förekommit. Hjärsta var också en ledungshamna, d v s ett rothåll i svearnas krigsflotta.

Första gången namnet Hjärsta finns dokumentariskt belagt är år 1483 då Lasse Jönsson "i hiaerstum" omtalas som nämndeman.

På 1550-talet redovisar jordeböckerna fyra skattegårdar.

En odaterad karta från sekelskiftet till 1700-talet visar fortfarande en by om fyra gårdar och en "knechtestuga". Men under 1700-talet förvärfvas gårdarna i Hjärsta by successivt av en Anders Strokirk och övertogs senare av dennes son med samma namn, en herrgård,



Karta från 1857 som visar att Hjärsta och Va Marks gårdar ännu gränsar till varandra. Mangårdsbyggnaden vid Hjärsta finns ännu kvar medan hela gårdsbildningen vid Va Mark är borta. Idag ligger Hjärstaskolan på den tommarken.

omfattande 3 1/2 mantal med en stor mangårdsbyggnad som finns kvar ännu i dag.

Den gårdsbildningen bestod till i början på 1900-talet, då områdena Holmen och Kullen avstyckades och kom sedan att utgöra Holmens egnahemsområde, vilket började bebyggas år 1917. På marker som tillhört Hjärsta gård ligger för övrigt bostadsområdet Baronbackarna samt Holmens industriområde.

Av nuvarande villasamhället Hjärsta härrör dock endast området norr om gränslinjen Hj



Foto: 1909 Sam Lindskog. Godsägaren hette då Herman Bågenholm på Hjärsta gård och fotot är troligtvis taget vid någon släkträff.



Foto: 1909 Sam Lindskog. Bilden visar ladugård och stall vid Hjärsta gård. Framför ladugården syns en damm där djuren fick släcka sin törst på somrarna.

Bergmans väg - Färdemansgatan - Betesvägen från Hjärsta gårds ursprungliga marker.

Det kan således verka något oegentligt att kalla villasamhället för Hjärsta, då det till allra största delen ligger på mark som tillhörde en annan egendom, nämligen gården Mark. Samhället kallades också till en början officiellt Västra Mark eller Mark.

Området Mark torde historiskt sammanfalla med Hjärsta. Således omnämns på 1550-talet två skattebönder i Marks by, samt dessutom utjordar vid Mark. År 1600 redovisas fyra skattebönder och en stadgebonde. Detta byförhållande synes med vissa skiftningar ha varat ända fram till 1800-talets början. År 1810 sker en s k enskiftesförrättning av byn, varvid ett mantal Mark nr 4 bildar en gård med sin huvudbyggnad där Hjärsta skola nu ligger. Gården kom att kallas Västra Mark.

Resterande tre mantal Mark nr 1, 2 och 3 med huvudbyggnad belägen strax öster om nuvarande Tegnerlunden i Örebro kom att kallas Östra Mark. Denna gårdsbildning kom snart att delas och i mitten av 1860-talet förvärvades ett mantal Mark nr 1 och 1/4 nr 2 av kronolänsman A. Gefvert. Den delen kallades Markbacken. I husförhörslängder finns ”Marka Backen utan jordbruk” upptaget redan i slutet av 1700-talet. Boende är mestadels ett par pigor och drängar eller ett statorparpar. Av karta sedan 1804 framgår att huset låg ungefär vid nuvarande Apelvägen 22. Efter 1825 redovisas inga boende där.

Efter Gefverts tillträde upptar husförhörslängderna fr.o.m. 1867 åter pigor och drängar och småningom rättare boende vid Markbacken. Enligt karta från 1872 är byggnaden nu belägen vid nuvarande Apelvägen 30. Den revs på 1960-talet. Ungefär vid Apelvägen 51-55 lät Gefvert i början av 1880-talet uppföra den s.k. Länsmansgården som sommarboende för sin familj. Väster därom byggdes en större u-formad ladugårds- och logbyggnad. Dessa byggnader revs omkring 1960 för att ge plats åt radhusbebyggelsen. Av återstående del av

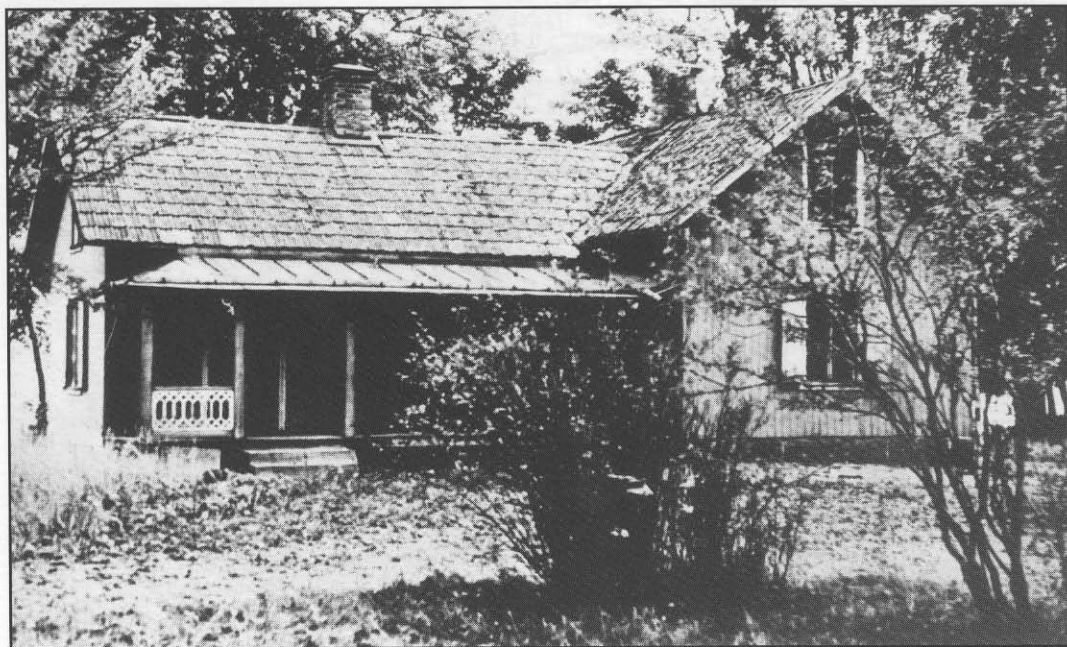


Foto: 1930. Den s.k. Länsmansgården som låg efter gamla Ekersvägen mitt för där Markbackens Centrum ligger idag. Gården byggdes år 1882 som sommarbostad åt kronolänsman C.A. Gefvert.



Foto: 1930. Bilden visar ett av de äldsta husen i Markbacken, byggt på 1860-talet. Det låg bara några meter från landsvägen ut mot Eker och fick sedan beteckningen Ekersvägen 30, idag Apelvägen 30.



Foto: 1920. Detta hus beläget vid Hjärstavägen 9, är det första hus som byggdes på den första avstyckningen för egna hem år 1896. Egendomen blev kallad Ulfåsa nr 1, och huset finns kvar än i dag.

området Mark köpte Aug. Nordstrand år 1903 av Herman Bågenholm på Hjärsta 1/4 mantal Mark nr 2. Resterande 1 1/2 mantal Mark huvudsakligen beläget mellan Holmen och Markgatan inkorporerades år 1903 med Örebro efter långvariga stridigheter mellan Långbro socken och den markhungriga staden. Samma år förvärvade AB Marks Tegelbruk Markbackens gård.

Tomtutstyckningen för egna hem begynner komma igång strax efter sekelskiftet med början i Ulfåsaområdet där karta från 1904 visar fyra byggnationer. År 1907 köper Aug. Nordstrand från Vintrosa V.Mark av Herman Bågenholm på Hjärsta, vilket får till följd att den verkliga rushen på utstyckningen väster om Hjärstavägen skjuter fart år 1909.

Inom Mark nr 2 (Nordstrand) öster om Hjärstavägen avstyckas Rextomten år 1913, tomt för Nya Bageriet år 1916 och området norr därom huvudsakligen år 1920-22.

Under åren 1922-23 stiger Marks Tegelbruk in i bilden och säljer ut området norr Apelvägen, öster Hjärstavägen fram t.o.m. Ulfåsavägen.

Områdena närmast staden och efter Hjärstavägens närmaste omgivningar blir snart närmast fullbebyggda, medan bebyggelsen ut mot Mellringehållet blir mer sporadisk. Först under 1950-talet börjar området väster om Västerleden utfyllas i mera förtätad omfattning för att i dag ha nått ända fram till Mellringe.

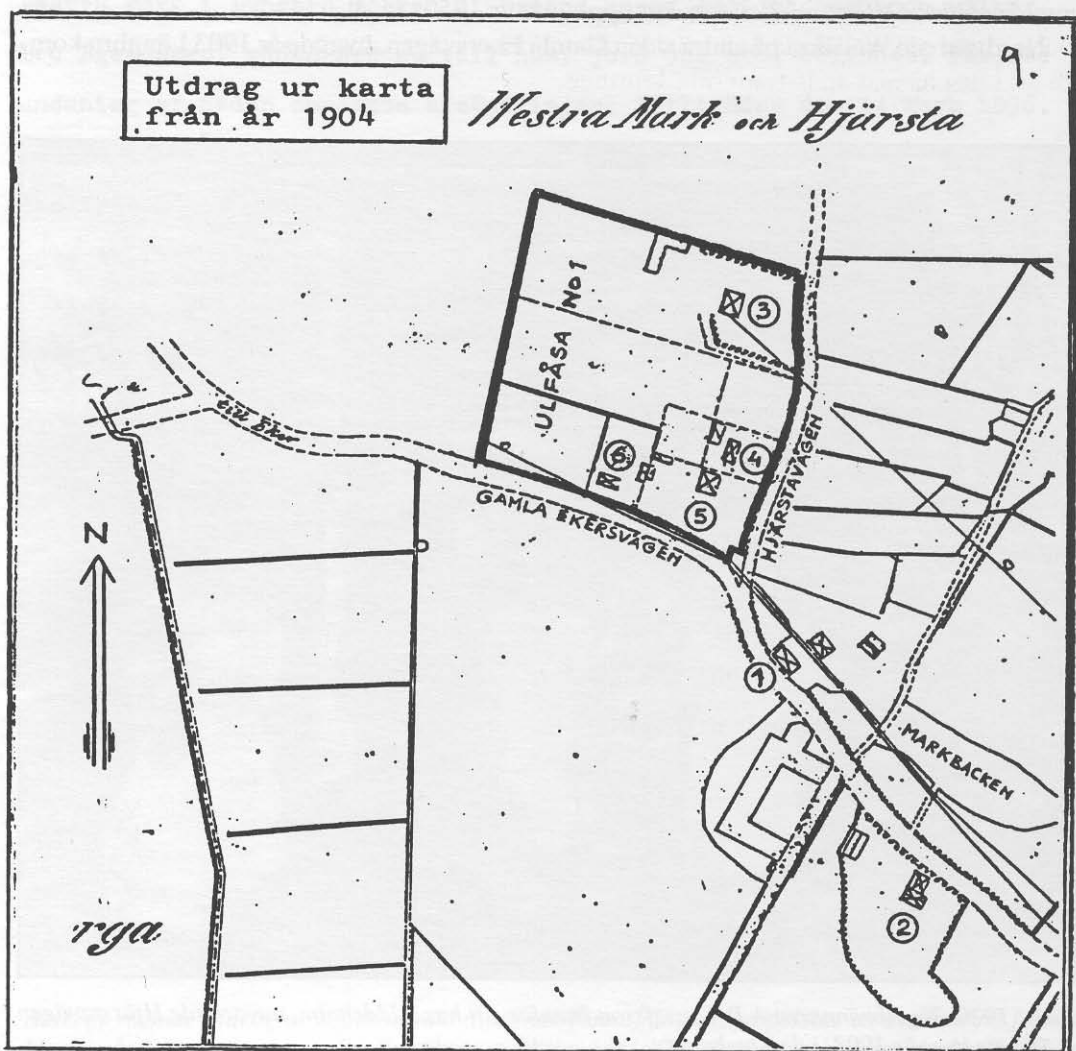
Villabebyggelsen börjar

Det var i första hand Västra Marks gård som blev föremål för uppstyckning och egnahemsbebyggelse. Sedan följde Markbacken och Hjärsta gård. Den del av det nuvarande villaområdet som ligger väster om motorleden är byggt på markområden som tillhört Västra Mark och Hjärsta gårdar.

Innan en egentlig egnahemsbebyggelse började hade en viss avstyckning skett. Enligt ett protokoll upprättat av kronofogden i Öster Nerikes fögderi den 6 aug. 1896, hade ett område om 1 har och 42,77 ar åker avstyckats från stamhemmanet Mark 4 (V. Marks gård).

Området var beläget i vägskälet mellan gamla Ekersvägen (Apelvägen) och Hjärstavägen. Området kallades **Ulfåsa nr 1** och blev bebyggt med ett bostadshus och ekonomibyggnader (vid nr 3 på kartan), och dessa byggnader finns kvar ännu idag.

Området blev sedan uppstyckat, och åren 1900-1901 byggdes 3 st egnahem av tegel-



bruksarbetare. Dessa är på kartan numrerade 4, 5 och 6. På den tiden fanns inga gatuadresser, men senare fick de adresser: Hjärstavägen 5, Hjärstavägen 3 och Ekersvägen 34.

Före denna ovan nämnda första avstyckning fanns dock några äldre byggnader inom området. Vid nr 1 på kartan låg det gamla hus från 1860-talet, som tillhört Markbackens gård och som omnämns på sid 5. På 1920-talet och framåt var här kafé och minigolfbana. Vid nr 2 på kartan låg den s.k. Länsmansgården som år 1880 uppfördes som sommarbostad åt kronolänsmannen A. Gefvert.

Enligt det tidigare nämnda, år 1896 i Öster Nerikes fögderi upprättade protokollet, avstyckades från Mark nr 4 även ett område om ca 2 har, som fick namnet Wallåkra nr 1. Detta torde vara den första bebyggda fastigheten väster om nuvarande motorleden. Av den finns dock idag ingenting kvar. Den låg mellan nuvarande Slättvägen och Åkerbärgsgatan och söder om Ekersvägen.

Den förste ägaren var trävaruhandlaren Aug. Hedström och efter hans död 1915 övertogs gården av systrarna Anna och Emma Öhlander. De odlade grönsaker, frukt och potatis som de sålde i Örebro. Verksamheten upphörde år 1950.

Nordväst om Wallåkra på andra sidan Gamla Ekersvägen, byggde år 1903 Långbro kom-



Foto: 1920. Tegelbrännaren A.P. Gustafsson framför sitt hus, Uddeholm, nuvarande Hjärstavägen 3. Husets byggår 1903, i dag ombyggt.

Transsumt.

R.N.r 4^2 och 4^3 Mark, Långbro S.
= 34 827

K ö p e k o n t r a k t.

Till Mejeristen Hugo Göthlin från Långbro upplåter och försäljer undertecknad mitt egunde hemman 1 mantal kronoskatte rothåll N:o 4 Vestra Mark i Långbro socken af Örebro härad emot nedannämnda vilkor 1:o Egendomen, sådan den nu till hus, jord och skog befinnes, får, med undantag af nedan omnämnda afsöndringar, tillträdas den 14 Mars 1896.

3:o från köpet undantages:

dels skiftet i sydöstra hörnet af egendomen efter allmänna vägarne, utgörande i areal omkring 3 tunnland.

dels tegelverket med dertill hörande byggnader samt den jord som triangelformig är belägen öster om samma verk efter gränsen mot Wærberga och som skall u göra omkring 4 tunland samt rätt till framgent begagnande af 4 meters utfartsväg från tegelverket;

Sälunda öfverenskommet och tvänne exemplar vxlade; hvarmed vi förklara oss nöjda; försäkras Örebro den 14 Maj 1895.

A. Bäckman Vestra Mark Hugo Göthlin Rynninge

Säljare

Köpare

På en gång närvarande vittnen:

E. A. Gustafsson

L. Andersson

Avskrift visande utdrag ur köpekontrakt avseende försäljning av, respektive en avsöndring från V. Marks gård. Avsöndringen enligt 3:0 första stycket avser Ulfåsaområdet och andra stycket Vallåkra.

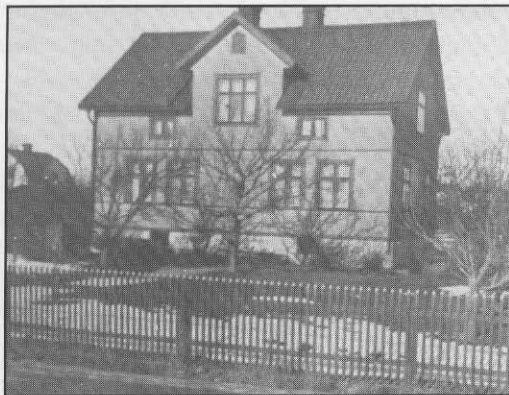


Foto: 1930. Huset med nuvarande adress Apelvågen 40, byggdes år 1910 och under 1920-talet bodde här fyra familjer, bestående av 8 vuxna med tillsammans 16 barn.

Lagfartsbevis.

132.

Slomshammars och Örebro
tingelags

Paradott

är odeligt, att lagfäst denna lag med
delats i 2/1000 mantal mark M. 4. L. 11.
M. 4. i Långbro socken, som Torckarens
J. R. Eriksson genom köpbref den 8
Maj 1909 för skuldbrättens borm,
hållande sig af lag förordnad
tingelställd J. R. Eriksson den 2. November
1909 På Långbrovättens vägnar
Carl Christensson

Lagfartsbevis för tomtmark till egna hem på nuvarande Apelvågen 40.

Nedan: Köpbrev från år 1916 rörande överlåtelse av fastigheten Apelvågen 40.

Köpbref.

Till Tillskäraren Johan Arvid Sig.
frid Jansson, Örebro, uppläser och
förklagar jag, J. R. Eriksson, härmed
mig tillhöriga 2/1000 mantal Mark
M. 4, Lit. A 164, i Örebro härad och
Långbro socken för en öfverenskom.
men köpsumma af 8000.-
kronor; Och som denna köpsumma
blifvit till fulla betald, varden den
härmed quitterad, och afhänder jag
mig alls nämnda fastighet och
inbegnar densamma köparen af
honom egas och besittas såsom val-
fännen egendom, förklarar Örebro
den 9 Oktober 1916.

J. R. Eriksson
Mark

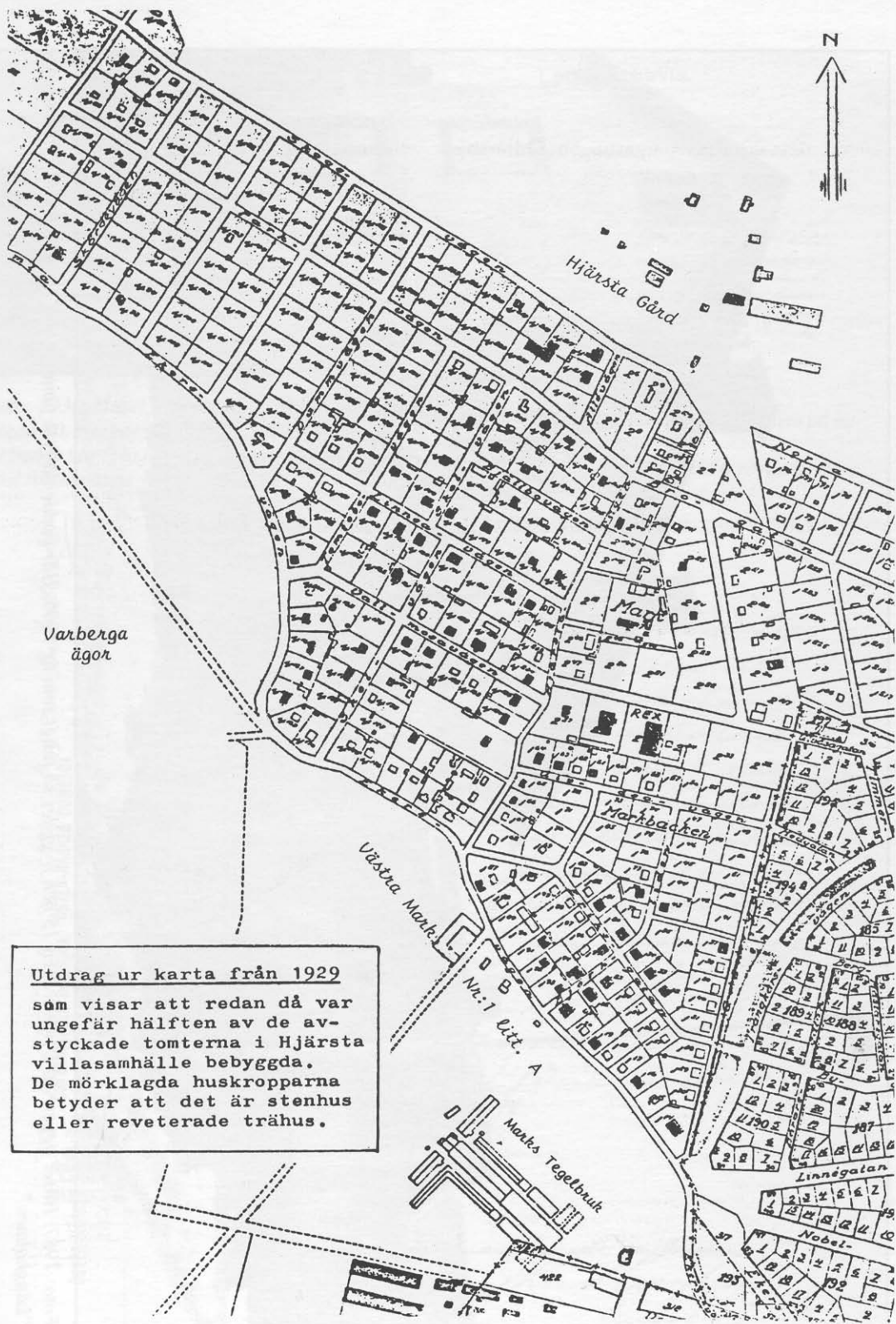
På en gång närvarande i saken:
Arvid Larsson; Skult Eriksson
Örebro. Örebro

48. Bet. M. 4. L. 11. 100

ÖSTER-NÄRKES DOMSAGA
23 JUN 1916
ÖSTER-NÄRKES DOMSAGA
23 JUN 1916
3 KRONOR
ÖSTER-NÄRKES DOMSAGA
23 JUN 1916



Foto: 1987. Huset ligger vid Ulvåsavägen 15 och byggdes så tidigt som år 1906. Här bodde då fyra familjer och huset kallades i folkmun för "Långholmen".



Varberga ägor

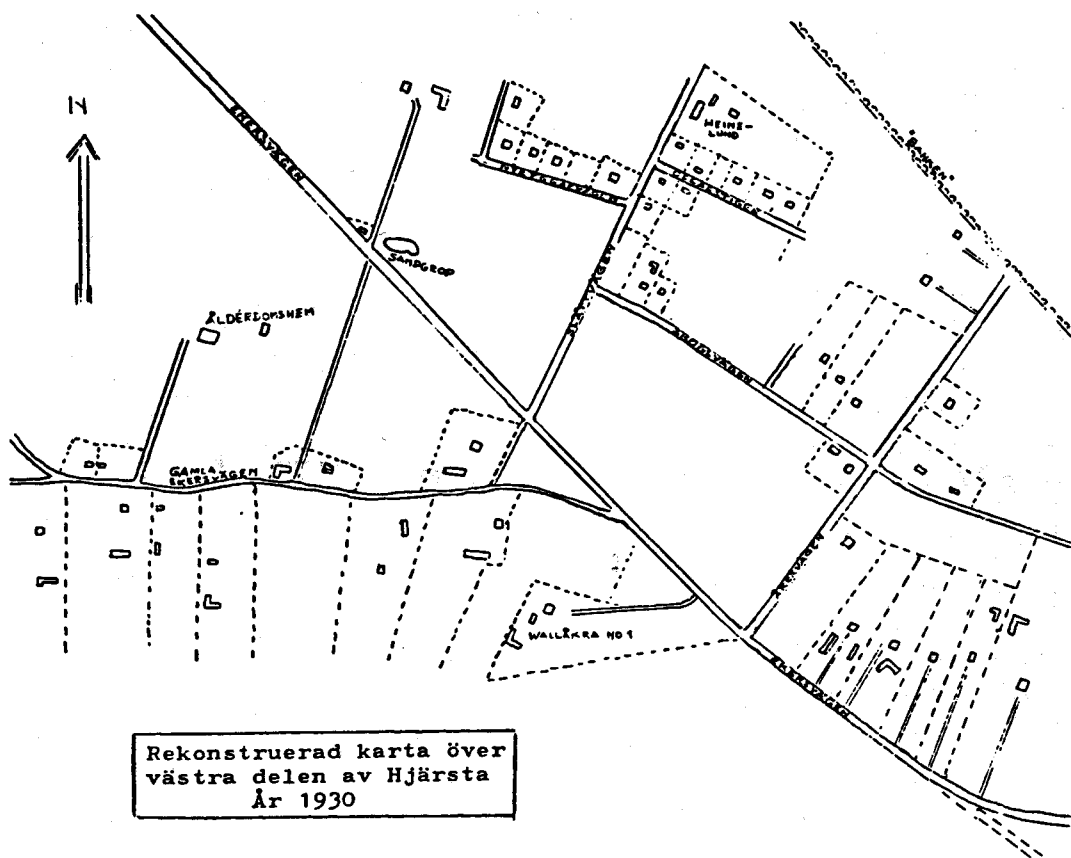
Utdrag ur karta från 1929
söm visar att redan då var
ungefär hälften av de av-
styckade tomterna i Hjärsta
villasamhälle bebyggda.
De mörkklagda huskropparna
betyder att det är stenhus
eller reveterade trähus.

mun ett åldershem. Det var för den tiden en stor byggnad, ett trevånings hus av tegel innehållande tio rum för de gamla samt ett samlingsrum och en större gemensam matsal.

Omkring 1910-1920 tillkom en del egnahemsbebyggelse inom området, dels efter Ekersvägen, dels efter Nybyggarvägen, Odlarstigen och Skogsvägen (Färdemansgatan).

En del av dessa egnahemsägare arbetade på Marks Tegelbruk men hade lantbruk i mindre skala vid sidan av sitt arbete. Dessutom startades flera handelsträdgårdar. Den som var först var förmodligen F. Heinemann, som redan 1909 började i mindre skala. Hans egna hem och rörelse finns kvar ännu idag på Slättvägen 16 och verksamheten handhas nu av några av hans barn. Sonen Arthur har berättat hur han och de andra i den stora barnaskaran tidigt fick hjälpa till med försörjningen. Att man på den tiden inte var rädd för besvär bevisar följande episoder som han har berättat.

På våren skulle de på torget försälja bl.a. björkrisknippor. Dock skulle det vara ett visst ris av god kvalité, och detta fanns ute vid Hjälmarsberg, öster om staden. På dåliga vägar cyklade man in till staden och ut till den fina björkskogen. Med cyklarna fullastade fick man sedan gå den långa vägen hem, för att där sortera och bunta knippor som sedan skulle in till staden för att säljas på torget. På vintern gick man med en kälke in till staden för att vid Örebro Express och Handelsbolag på Lövstagatan köpa kol i säckar. Man köpte



Denna karta är en fortsättning västerut från plankartan på föregående sida

osorterade stora kolstycken, vilka var billigast. Dem slog man sönder till lämplig storlek för att kunna eldas i växthusets panna.

Lika idoga var säkert de övriga trädgårdsmästarna inom området. Det var nog nödvändigt på den tiden för att kunna försörja sig. Efter Ekersvägen vid nuvarande Allmogegatan 52 och 54 fanns två stycken trädgårdsmästare, CF Dahl och NP Bengtsson. Dessa byggde sina egnahem omkring 1915 och hade växthus på tomten där man odlade blommor och grönsaker för försäljning i staden. Produkterna forslade man på dragkärror in till torget.

Väster om tidigare nämnda Wallåkra fanns efter gamla Ekersvägen ytterligare tre handels-trädgårdar. Vid hemmanet "Vilanda" bodde en trädgårdsmästare KE Olsson och vid "Hagalund" trädgårdsmästare SA Molin.

På motsatta sidan av gamla Ekersvägen låg "Gunnarsborg" och där bodde Aug. Erikson, i folkmun kallad "Glugg-August." Namnet torde han ha fått genom att hans egnahem inte blev riktigt färdigställt på flera år. Familjen bodde enligt utsago i köket, och i de övriga rummen fanns inga fönster utan bara öppna gluggar, vintertid nödortfött förspikade med bräder. Han hade dock en stor bär- och frukträdgård och odlade även en del grönsaker för försäljning.

För övrigt har inom detta område väster om nuvarande motorleden inte förekommit några industrier utan endast en del mindre hantverk och några affärer som redovisas på annan plats.

Den gamla landsvägen västerut från staden, genom Hjärsta mot Eker och Kil, var en smal och krokig grusväg och av den gamla sträckningen finns idag endast vissa delar kvar. Den bevarade sträckningen utgör Apelvägen 2 vid korsningen med Lundbygatan, vidare över Markbacken och fram till Dammvägen vid den nya motorleden. Längre västerut finns något kvar av den gamla sträckningen vid Mellringe sjukhus samt väster om detta genom Runnaby och förbi Ekers kyrka.

År 1913 byggdes skofabriken Rex. Detta satte fart på byggnadsverksamheten. Folk till



Foto: 1987. Långbro socken byggde år 1903 detta ålderdomshem. Huset finns kvar än idag, numera kringbyggt med moderna bostadshus men låg vid byggtiden långt ut på landsbygden.



Foto: 1987. Heinemanns handelsträdgård, Slättvägen 16, är ett av de äldre husen i området väster om nuvarande motorleden. Redan år 1909 startade F. Heinemann med trädgårdsmästeri i mindre skala.

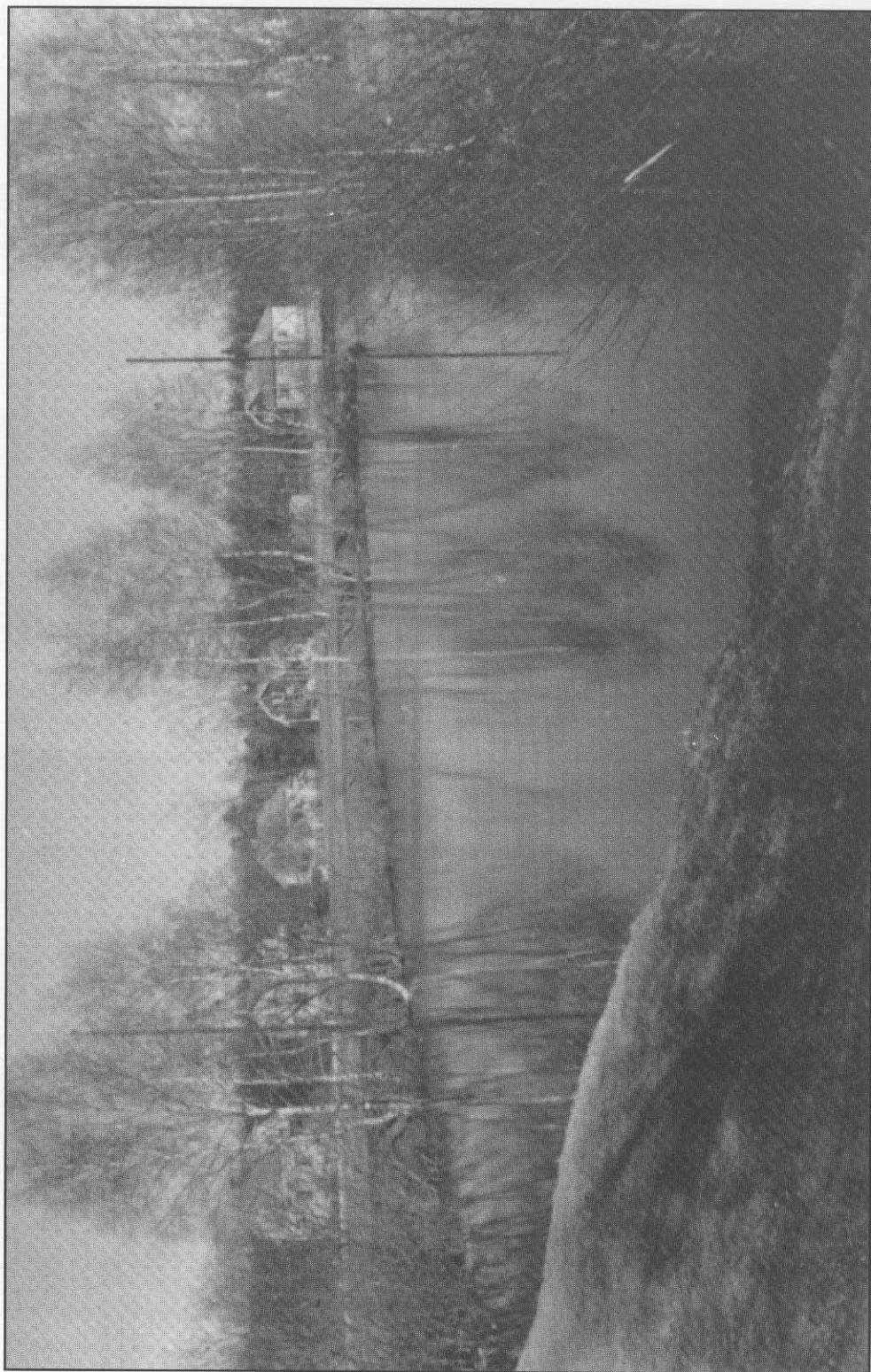


Foto: 1939. Badplatsen "Sandgropen" som låg i korsningen av nuvarande Trollbärsgatan-Olvongatan. Husen i bakgrunden ligger efter Nybyggarvägen och byggdes på 1910-1920-talet.



Foto: 1916. Denna stiliga villa efter Brogatan hade som alla andra på den tiden ett eget namn. Träden i bakgrunden är den s.k Tallbacken vid Hjärstavägen, där AB Svensk Blacking startade sin industri 1922.



Foto: 1911. Detta stora hus som finns kvar än idag, tidsenligt renoverat, byggdes år 1910 av E.V. Brick och hette då "Eriksborg". Till huset hörde även en ladugård. Adressen är idag Mangårds-gatan 9.



Foto: 1917. En ståtlig villa byggd på 1910-talet. På bilden syns ägaren J.A. Johansson med familj. Huset är sedan några år rivet och låg vid nuvarande Färdemansgatan 40-42.



Foto: 1920. Detta lilla egnahem som inte finns kvar längre låg på tomten för nuvarande Färdemansgatan 38. Huset hette "Skogalund" och byggdes på 1910-talet av K.A. Lindberg.

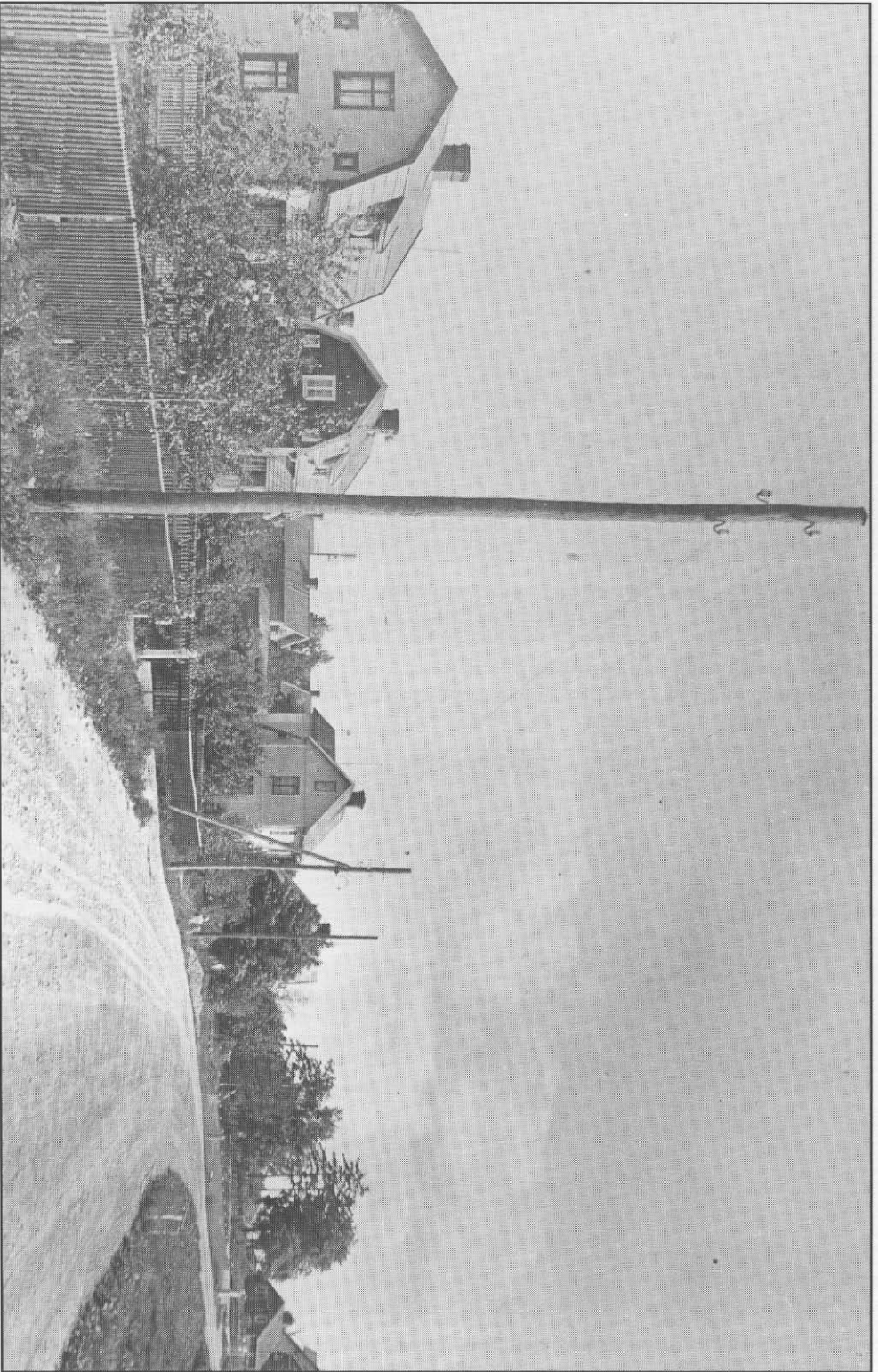


Foto: 1932. Vy från gamla Ekeravägen, nuvarande Apelvägen. Det lilla huset i bildens högerkant är ett bryggshus tillhörande det gamla 1800-talshuset som låg vid Ekeravägen 30.



Foto: 1913. Kortet är taget från nuvarande Lövängsvägen innan villabebyggelsen tagit fart. Huset längst t.v. i bakgrunden ligger efter Hjörstavägen och är det första hus som byggdes på området.

denna fabrik rekryterades från olika håll och man ville ju gärna bo nära sin arbetsplats. En avstyckningsplan upprättades och Marks gård uppstyckades i tomter efter denna plan.

Någon egentlig hyreshusbebyggelse fanns inte. I de egnahem som byggdes inreddes emellertid så gott som alltid två lägenheter, varav den ena hyrdes ut. Det var i de flesta fall en nödvändighet för att man skulle kunna finansiera sitt egnahem.

Väster om V. Mark ut mot Mellringe skedde en viss byggnadsverksamhet även om det inte skedde i samma takt som inom det äldsta området. Från Hjörsta gård avstyckades exempelvis 10 tomter, som bebyggdes med monteringsfärdiga hus.

Det numera helt utbyggda bostadsområdet med skolor, daghem m.m. har i huvudsak byggts efter inkorporeringen 1937. Eftersom husen har uppförts på stadsplanelagt område, har aldrig de problem med vatten, avlopp, gator m.m. uppstått, som i så hög grad förorsakade bekymmer inom det gamla V. Mark. Området skiljes från det "gamla" V. Mark av motorvägen E3/E18.

Finansieringen av det tidiga egnahemsbyggandet

Som tidigare omnämnts hade staten börjat intressera sig för egnahemsverksamheten. Inom varje kommun - här alltså Långbro - skulle det finnas en egnahemsnämnd (till en början kallad egnahemsstyrelsen).

Dess uppgift var att bereda och till kommunalfullmäktige föreslå vilka som ansågs som lämpliga att få egnahemslån. Ett av villkoren var att byggnadskostnaden för huset inte fick uppgå till mer än 10 000 kr. En sökande fick vid ett tillfälle sin ansökan avstyrkt, då hans egnahem skulle komma att kosta 19 000 kr. Detta gällde i början på 1900-talet. Räntan på lånen var 4%.

Pengar utbetalades enligt följande:

10% då grund var färdig

20% då väggarna var resta och brandförsäkring tecknad

20% då skorstensstocken var färdig och taket färdigt

20% då kakelugn, fönster och dörrar insatts

20% då övrig inredning var klar

10% då huset var fullt färdigt.

Storleksordningen på de lån som beviljades den 1 januari 1924 var exempelvis 6000-6500 kr. Sedermera har ju understödet av byggnadsnämnden utökats kraftigt.



Foto: 1927. Detta tvåfamiljshus vid Humlevägen byggdes år 1910 och hette "Gustavsberg". Här bodde en skollärare som hette E. Nylin och han var en händig man som bl.a åtog sig att laga klockor åt folk.

Sanitära problem

En bebyggelse som uppkommer under de förhållanden som rådde här med en avstyckningsplan som grund medför regelmässigt stora sanitära problem.

Varje husägare skulle ordna sin vattenförsörjning, vilket innebar att det grävdes många brunnar inom området. Dessa torkade ofta ut, varför vatten måste köras. Gemensamma avloppsledningar fanns i några fall. De mynnade emellertid ut i något öppet dike eller i de dammar som fanns, sedan tegelbruket tagit vara på leran. Någon rening var det naturligtvis inte tal om.

WC fanns inte inom området. På varje tomt fanns ett avträde, som i de flesta fall hade uppsamlingskärl för latrin. Hämtningen var inte regelbunden utan verkställdes vid behov eller också blandades latrinet i den kompost som fanns vid varje tomt. Det är ju ganska naturligt att dricksvattnet i brunnarna var svårt utsatt för föroreningar.

Inom samhället förekom också en viss djurhållning. Många egnahemsägare hade höns, några hade en ko och även hushållsgrisar förekom. Allt detta medförde naturligt nog en hel del sanitära problem.

Det var vissa områden som var särskilt utsatta för olägenheter, bl a gränsdiket mot Örebro stad. Det som inte minst förorsakade svåra besvär var att Örebro stad hade en soptipp i "lergröpperna" söder om samhället - ett stenkast från närmaste bostadsfastighet.

Sanitära problem var naturligtvis inte något specifikt för V. Mark utan förekom även i de andra egnahemsområdena i Långbro.

Långbro kommunalfullmäktige fann det därför nödvändigt att utse en hälsovårdsnämnd



Foto: 1914. Så här såg nuvarande Vallnäs vägen ut detta år. Nybyggda skofabriken Rex i bakgrunden och framför den huset där Erik Gustavsson öppnade diversehandel år 1911. T.v i bakgrunden syns tallbacken där det långt tillbaka i tiden låg en väderkvarn, sedermera AB Svensk Blacking.

Parti från Hjärsta Villasamhälle, Örebro



Foto: 1922. Vallnäs vägen västerut. I första huset t.h öppnade Konsum affär 1919. Det stora huset i bakgrunden ligger i hörnet med nuvarande Apelvägen och där hade Erik Gran diversehandel 1913.



Foto: 1913. Detta hus vid Brogatan, snett emot V. Marks skola, hette Badelund och byggdes 1911. Ägaren J.L. Pettersson startade här Hjärsta möbelfabrik år 1919.



Foto: 1917. Denna ståtliga byggnad hade beteckningen "Ulfåsa nr 5" och låg vid Ulfåsavägen. Byggåret var 1911 och i huset bodde tre familjer i var sitt rum och kök. Huset är numera rivet.

i kommunen fr o m 1923. Som ledamöter från V. Mark ingick Erik Johansson och Karl Andersson.

Den 8 september 1923 fastställde Länsstyrelsen en hälsovårdsordning för kommunen och en tillsynsman utsågs - förmannen Linus Johansson Valtersnäs. En studie av hälsovårdsnämndens protokoll visar, att avloppsförhållandena och stadens soptipp dominerade nämndens arbete. Det fanns dock anledning att gripa in i andra fall också. Enligt ett protokoll ålades innehavaren av en mjölkbutik att byta vatten oftare i kylbassängen för mjölken.

De svåra sanitära förhållandena var en av orsakerna till att frågan om Långbros inkorporering med Örebro stad diskuterades allt livligare. Inkorporeringen skedde den 1 januari 1937. Det dröjde emellertid åtskillig tid innan det kunde utläsas någon ändring i de sanitära förhållandena.

Det föregående kapitlet hade givit en beskrivning på en del sanitära problem som uppträdde i det växande samhället. Det fanns även andra frågor som krävde lösningar. Det blir ofta så i ett samhälle som växer upp utan modern planering. Det gällde t.ex underhåll av gator, anordnande av gatubelysning m.m.

Fastighetsägarna kände behov av att samverka för att lösa de uppgifter som förelades dem, och till en början ordnades tillfälliga möten. Det blev emellertid nödvändigt att få mera fast organisation för samarbetet mellan tomtägarna. Utöver avlopps- och renhållningsproblem och kostnader för gatubelysning, var vägen in till staden en mycket svårlost fråga. Under hösten och vid tjällossningen var vägen nästan ofarbar.

Den 29 sept 1914 bildades inom området Mark nr 4 den första föreningen och blev

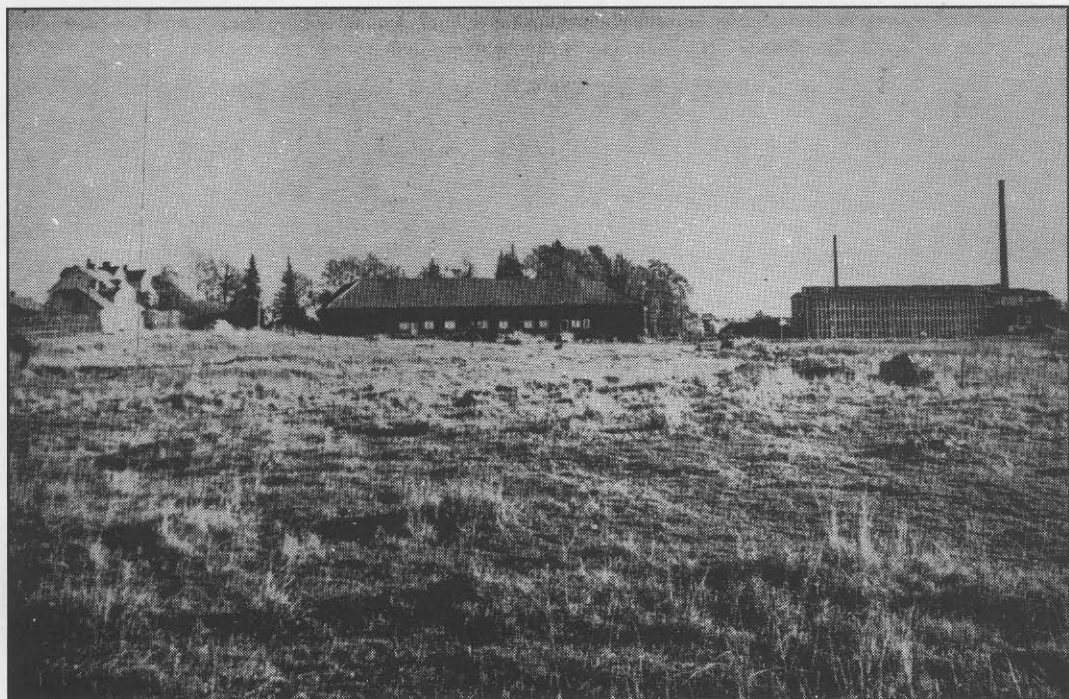


Foto: 1935. Ladugården och tegelbruket vid Markbacken. Marken i förgrunden är igenfyllda "lergröpper", som på 1920-talet användes som stadens soptipp.



Foto: 1922. Bilden är tagen utanför nuvarande Apelvägen 40 och visar lite hur den tidens vägar såg ut med djupa hjulspår. Det var inte så lätt för gångtrafikanter att ta sig fram i leran.



Foto: 1935. I huset t.v. med byggår 1922 hade ägaren K.V. Skagerberg ett vändskomakeri. Nästa hus som ligger i hörnet Apelvägen-Vallnäs vägen byggdes 1911 och där hade Erik Gran speceriaffär fram till år 1919.

kallad Västra Marks egnahemsförening. Den första styrelsen bestod av Oskar Lundin, CA Törnqvist, KA Ekholm, Oskar Lindblad och Emil Nilsson.

Den 14 juni 1926 var det dags för en ny förening inom området Mark nr 1 (Markbacken), som blev kallad Västra Marks nya egnahemsförening. Den första styrelsen bestod av Valfrid Carlsson, Hugo Liljegren, Herman Mellqvist, Olof Hjälms och Oskar Lekström.

Den 13 okt 1931 tillkom ytterligare en förening inom området Mark nr 2 som låg öster om Hjärstavägen och gränsade till Holmen. Den första styrelsen bestod av V Eklund, Karl Malmgren och W Englesson.

Den 2 aug 1937 bildades så en förening med det långa namnet: Västra delen av Västra Mark samt Hjärstaparkens koloniförening. Dess första styrelse bestod av AF Hässelberg, Bertil Eriksson, KA Lindberg, Gottfrid Carlsson och Ernst Huss.

Föreningen fick senare heta Västra mark - Hjärstaparkens egnahemsförening för att slutligen år 1967 döpas om till nuvarande Hjärsta Villaägareförening.

Dessa första förtroendevalda var pionjärer inom ett område som skulle visa sig viktigt, för att få ordning på det växande villasamhället.

Av naturliga skäl var det i början fler och helt andra problem som måste lösas av föreningens medlemmar. En milstolpe i föreningarnas historia borde ha varit Långbro sockens inkorporering till Örebro Stad år 1937. Vid genomläsning av gamla protokoll före detta år, kan man se att mycken tid gick åt till att iordningsställa vägar, rensa avloppsdiken, ordna med gatubelysning m.m. I början fanns det inga namn på de nygjorda vägarna utan varje egnahem döptes av ägaren, t.ex. "Mariedal", "Björkenlund".

Så småningom enades man och fastställde gatunamn och nummer på egnahemmen.

Ett förhållande som förtjänar att bevaras till eftervärlden är minnet av den dåliga väg som ledde från samhället in mot staden. I närheten av Skoghs verkstäder, en fabrik som tillverkade bl.a. tryckkärl av plåt och som låg på "stadssidan" fanns ett kopplingskåp för tele. Vid detta skåp, som på grund av sin färg kallades "blå skåpet" placerade många hjärstabor sina galoscher, vilka var nödvändiga för att Ekersvägen skulle kunna passeras. Det gällde att vara presentabel då man kom in på de torra stadsgatorna. För att något förbättra förhållandena lades en trätrottoar utefter ena sidan av Ekersvägen. Den förorsakade den egnahemsförening som bildades år 1926 och som omfattade egnahemsägarna inom Markbacken, stora kostnader. Så småningom lyckades man få vägstyrelsen att ordna en sandad gångbana.

Postservice

Poststation fanns inte inom området. Närmaste poststation var Örebro 1 vid Vasagatan. Under 1920-talet kom dock ett postkontor på Ekersgatan.

Utbärning av post utfördes av en kvinnlig brevbärare - Emma Blomqvist. Hon hade ända till någon gång på 1930-talet hela området som sitt distrikt. Den första "kunden" på brevbärarturen var Marks tegelbruk och den sista någon av villorna på Nybyggargvägen. Emma Blomqvist gick hela denna sträcka dagligen och bar en postväska i en rem på axeln. Vintertid hade hon ofta en sparkstötting som transportfordon. Hon bodde inom samhället på Hjärstavägen och måste alltså först hämta försändelserna på postkontoret i staden och sedan börja utdelningsturen. Någon gång hade hon hjälp av sin son vid utbärningen.

Emma Blomqvist skötte sitt tunga arbete väl och blev något av en institution i samhället.



Foto: 1930. Bilden är från en cykeltävling med de tävlande i full fart på Ekersvägen in mot staden. På vägens högra kant syns den trätrottoar som var utlagd för att hjärstaborna skulle kunna gå torrskodda in till staden.

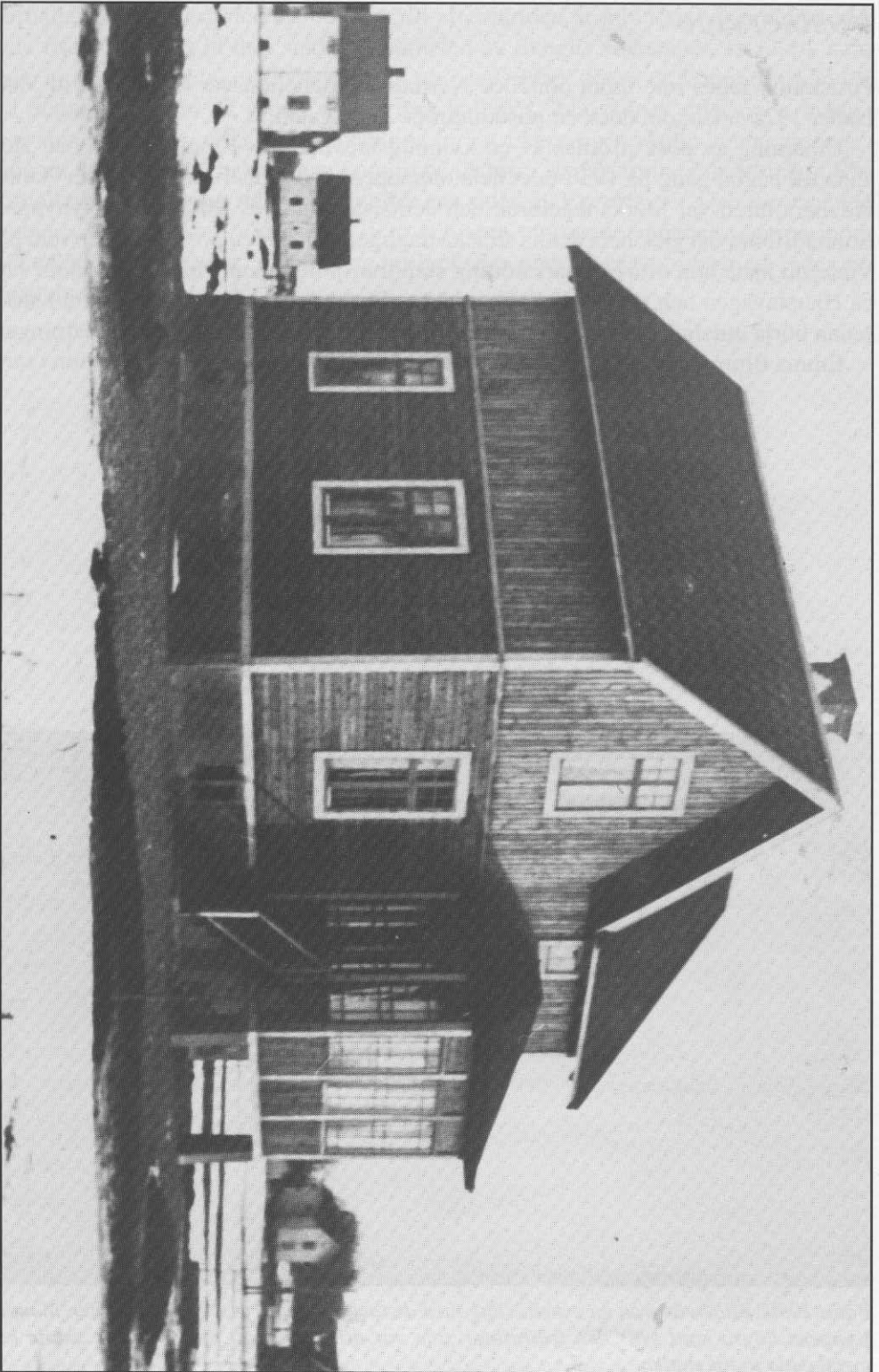


Foto: 1914. I dåtidens gläsa bebyggelse utan gatadresser synes här villa "Borgby". Det lilla huset i bakgrunden ligger vid Hjärstavägen och innehöll Långbro polisstation.

Skolorna

Området var attraktivt och bebyggelsen ökade. Befolkningsökningen medförde att frågan om en skola blev högaktuell. Den närmast belägna skolan låg i Vivalla. Det var en liten bygdeskola med två lärosalar och en slöjdsal. En del barn från V. Mark undervisades dock i en provisorisk lokal i ett av husen som tillhörde V.Marks gård.

V. Marks skola började byggas år 1913 och var färdig att tagas i bruk år 1915. Skolan är byggd på den mark där V. Marks gård var belägen. Den innehöll fyra lärosalar jämte lägenheter för lärare.

Vivalla skola måste dock fortfarande användas. V. Marks nybyggda skola saknade slöjdsal. Lärare och de elever som skulle ha träslöjd (pojkar) måste alltså fortfarande gå den ganska långa vägen till Vivalla.

Barnantalet ökade oavbrutet och i början av 1920-talet måste man tillgripa provisorier. Detta skedde på så sätt att varje klassrum utnyttjades av två klasser. Undervisningen ordnades exempelvis enligt följande schema:

Klass A kl 08.00 - 10.00, 12.00 - 14.00

Klass B kl 10.00 - 12.00, 14.00 - 16.00

Detta var naturligt nog inte särskilt populärt vare sig bland lärare eller elever. Nu hade också Holmens villaområde börjat bebyggas. En del av barnen därifrån hänvisades i början till Hagaby skola.

Förhållandena var som synes besvärliga och en ny skola måste uppföras. År 1925 kunde



Foto: 1913. Examen i en småskoleklass med lärarinnan Lillie Ahnmark. Kortet taget i trädgården till V. Marks gård, där skolan var inrymd innan V. Marks skola byggdes år 1914.

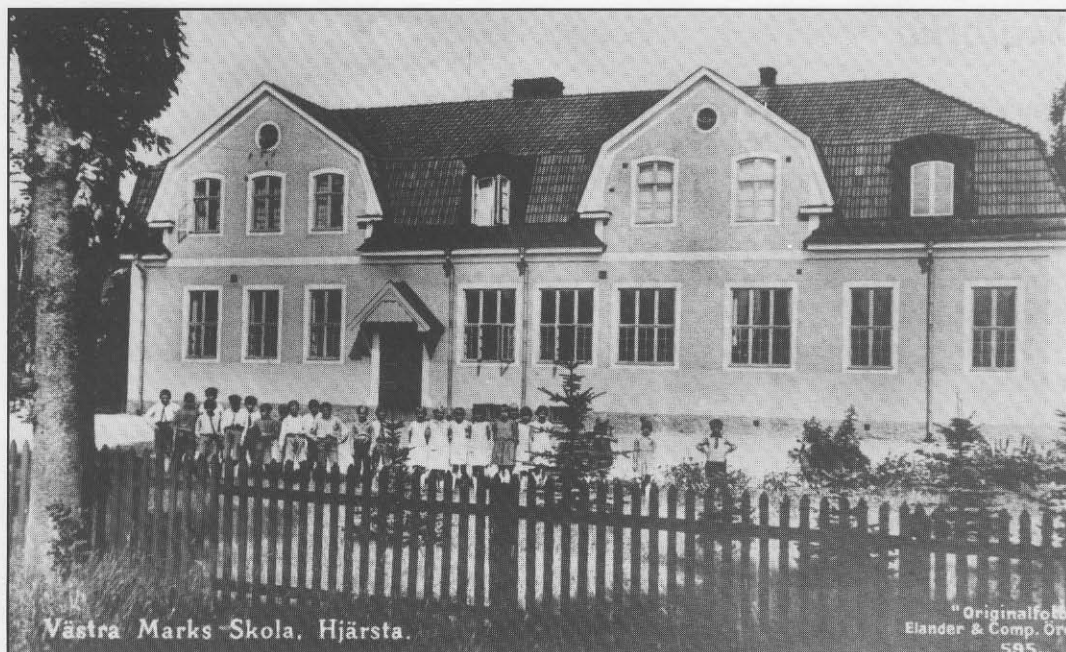


Foto: 1930. Skolan byggdes år 1914 och undervisningen började 1915. På nedre botten var det fyra lärosalar, samt på övervåningen fyra bostadslägenheter för lärare eller lärarinnor.

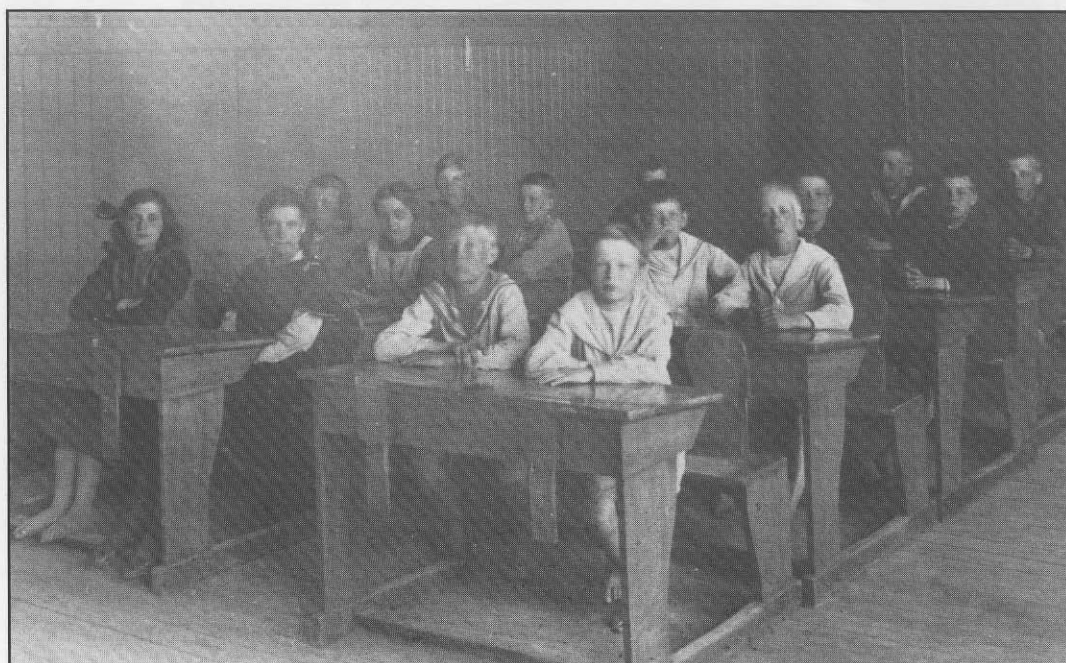


Foto: 1920. En tredje- och fjärdeklass i V. Marks skola sittande i s.k. parbänkar som var vanliga på den tiden. Flickan längst t.v. är barfota och det fanns säkert flera som fick gå utan skor till skolan vår och höst.

också Holmens skola invigas. Det var en stor händelse. Skolan var den största i Långbro och efter dåtida förhållanden en modern anläggning. Det var 8 lärosalar och dessutom skolkök och skolbad. Skolköket liksom badet var något helt nytt i skolorna i Långbro. Badet var en ganska enkel anläggning. Varje elev fick en balja att tvätta sig i. Eleverna satt i en lång rad i sina baljor för att kunna borsta varandra på ryggen. Efter tvagningen anträdde marschen in under en rad duschar.

Efter ett par år byggdes en flygel till skolan och den inrymde två lärosalar, en slöjdsal och en gymnastiksal. Nu kunde alla elever i V. Mark och Holmen gå i skola under så att säga ordnade förhållanden.

Vad som i viss mån också gjorde skolfrågorna komplicerade var att det införts en ny skolform, som kallades fortsättningskola. Den var avsedd att ge något fördjupade kunskaper i olika ämnen. Den var tvåårig med sex veckors undervisning varje år. Undervisningen kunde ibland läggas runt julhelgen med tre veckor före och tre veckor efter jul. I vissa fall förlades undervisningen till kvällarna för att underlätta för de elever som fått arbete efter slutad folkskola. Denna skolform var aldrig populär men skolplikt gällde. Undervisningen kunde göras yrkesbetonad, exempelvis kontorsarbete, jordbruk, snickeri m.m.



Foto: 1913. Detta är ett unikt foto som visar snickare i färd med att för hand yxa till bjälkar som skulle användas till byggandet av V. Marks skola.

Fritiden

Vad fanns det för fritidssysselsättningar? Det fanns naturligtvis inte någon ordnad fritidsverksamhet i modern mening. Det gällde framför allt att ha förmåga att ta egna initiativ.

En lärarinna i V. Marks skola - Lillie Ahnmark - bildade exempelvis med sina elever "Kamratförbundet". Verksamheten här bestod bl.a i högläsning, som gjorde många av flickorna delaktiga i böckernas värld.

TV var ännu inte uppfunnen och radion hade inte trampat ur barnaskorna. Man ordnade med viss underhållning för gamla, som bilden visar. Det förtjänar måhända att påpekas att fortfarande träffas några elever regelbundet. Samtliga är nu över 70 år.

Åren kring 1930 innebar för många ungdomar arbetslöshet och stora ekonomiska bekymmer. Inom Hjärsta fanns många ungdomar som var utan sysselsättning. Det fanns dock några som hade initiativkraft. Man beslöt att bilda en idrottsförening år 1930 som fick namnet Eyra.

Det var emellertid inte den första föreningen inom området. Redan 1929 hade Hjärsta bandyklubb bildats och före den fanns Hjärsta bollklubb, bildad 1921. De blev dock kortlivade. Det var IF Eyra som blev den stora föreningen inom samhället.

IF Eyra ägnade sig i första hand åt fotboll och var medlem i Närkes Fotbollsförbund. Frågan om att finna en lämplig fotbollsplan var inte löst. Arrendatorn på Varberga gård upplät dock markområde, som emellertid inte fick inhägnas. Kornas betesgång fick inte



Foto: Lärarinnan Lillie Ahnmark hade tillsammans med eleverna bildat "Kamratförbundet" för flickornas fritidsverksamhet. Här är en julfest med underhållning för de gamla.

hindras. Det innebar att planen måste göras ren före varje träning och match. Uppritning av planen gjordes med sågspån, då krita var alltför dyrbart. Planen fick namnet "Kostadion". Något omklädningsrum fanns inte utan spelare fick vid regnväder lägga sina kläder under en presenning.



Foto: 1936. Inför hemmamatcherna hade grabbarna i IF Eyras bandylag ett ständigt återkommande arbete med att hålla bandyisen i ordning. Det var snöskottning och som här, spolning med hink.



Foto: 1932. Bilden är tagen i Ställdalen när IF Eyras bandylag spelat en seriematch mot deras förening. Bandybanorna var på den tiden alltid på sjöis och målburarna hemmagjorda.



Foto: 1929. Grabbarna kallade sig Hjärsta Bandyklubb och bildade sedan 1930 idrottsföreningen Eyra som finns kvar ännu idag. Bandyplanen hade man på de s.k. lergröpperna vid Markbacken.



Foto: 1921. Den första idrottsföreningen kallade sig för Hjärsta Bollklubb. De blev sedan värvade till Örebro Idrottsklubb och föreningen upplöstes.

Det blev en ohållbar situation. Någon möjlighet att komma in på exempelvis Trängens fotbollsplan fanns inte.

Ledningen för Marks Tegelbruk, som visat sig välvillig mot föreningen, upplät senare den s.k. Rexvallen - ett område sydost om skofabriken Rex.

Tegelmästaren förklarade att sedan IF Eyra bildats hade kostnaderna för reparation av sönderslagna fönster i tegelbruket minskat. Föreningen spelade fotboll i olika divisioner i seriesystemet.

Även bandy blev föremål för föreningens intresse. "Bandyplan" blev en av tegeldammarna



Foto: 1943. Närkes första distriktsmästare i ishockey var IF Eyra. Sporten var relativt ny i Örebro och detta var det första mästerskapet som anordnades. Utrustningen var enkel jämfört med dagens.

Foto: 1931. Två badande friskusar i "Sandgropen" i maj månad. Längre fram på sommaren så minskade vattnet, men det var ändå många barn och ungdomar som badade där dagligen.



vid tegelbruket. Medlemmarna fick själva slå vass, skotta snö och spola samt måla upp planen. En av de äldsta medlemmarna, som ägnat arbete åt en historik av Eyras verksamhet, har talat om att omklädningsrum kunde byggas av rivningsvirke som medlemmar skaffat. Som redskap vid sköskottning användes hopsamlade reklamskyltar av plåt, på vilka man kunde läsa Lasarol, Pellerin, Stomatol.

Föreningen deltog även i andra tävlingssammanhang, t.ex. St. Holmensimningen, Kilsbergsloppet på skidor m.m. Då gymnastiksalen i Holmens skola blev färdig, startade föreningen en manlig och en kvinnlig gymnastikgrupp.

Utefter vägen mot Mellringe fanns en vattenfylld sandgrop. Den låg i korsningen av nuvarande Trollbärgsgatan och Olvongatan. Vattenmängden kunde minska kraftigt en torr sommar, men det blev aldrig helt torrt, vilket berodde på att det var grundvatten i gropen. Denna grop fick tjäna som badplats för ett stort antal barn från Hjärsta. Ville man ställa lite större pretentioner på badplats fick man gå den långa vägen till Hästhagen. Det var inte särskilt vanligt med cyklar. Hade man pengar kunde man gå till Kallbadhuset (Kallis) i Örebro. Simskola var anordnad i ån vid gamla mejeriet på Karlslunds gård.

I närheten av Vivalla skola vid en plats som hette Rosenlund fanns en nöjesplats med dansbana, skjutbana, karusell o.dyl. Här uppträdde ibland "starka karlar" som rev sönder telefonkataloger, böjde järnspett m.m. Den här platsen låg ungefär där Vivalla fotbollsplan finns idag. Platsen hade inte det allra bästa rykte.



Foto: Fritidsverksamheten för barn var inte ordnad på den tiden. Ibland fick de följa med några äldre på någon söndagsutflykt till Hjärstaskogen.



Foto: 1932. Ett juniortalag i fotboll med föreningens första inköpta tröjor. Fotbollsplan hade man på ett gärde vid Varberga gård och planen kallades "Kostadion".

För äldre personer var föreningslivet inte särskilt väl utvecklat. Närheten till staden och dess begivenheter gjorde naturligtvis att de som var intresserade av föreningsaktiviteter sökte sig till dem som fanns i staden.

Många av de boende var engagerade i den frikyrkliga verksamheten i staden.

Det var inte ovanligt att familjerna på sommarsöndagarna gjorde en utflykt till Hjärstaskogen och drack sitt medhavda kaffe.



Foto: 1921. Arbetare från Samuel Petterssons skofabrik i Hjärsta. Erik Hjälms, sittande fjärde man fr.v. hade fyllt 25 år och bjöd sina arbetskamrater på kaffe i Hjärstaparken.

Kyrkan

Hjärsta hörde i kyrkligt hänseende till Långbro församling. Församlingens kyrka låg i Karlslund. Någon större kyrksamhet hos folket i Hjärsta var det inte. Det var inte så lätt att komma dit. Det var rätt långt fram i tiden som det blev regelbunden busstrafik. Kyrkoherden i församlingen, K.A. Waldén, klagade också i sina ämbetsberättelser över det låga antalet kyrkobesökare.

Några kyrkliga arrangemang i bostadsområdena ordnades inte förrän församlingen fick en pastorsadjunkt, Gösta Skjöldebrand. Han tog initiativ till bildandet av en kyrklig syförening som förlade sina sammankomster till Holmens skola. Deltagarna i denna kom från såväl V. Mark som Holmen. Syföreningen hade årligen en försäljning av de alster som producerades under året.

Konfirmationsundervisningen var förr mer eller mindre ett "måste". Ungdomar som deltog i denna undervisning måste gå den långa vägen från Hjärsta till Karlslund.

I allmänhet användes två vägar till kyrkan. Den ena gick under namnet "kyrkvägen" och passerade förbi eller genom stadens soptipp fram till Karlslundsvägen vid Älvtomta. Vidare användes, då väderleken så medgav, en åkerväg förbi Varberga gård fram till Karlslundsvägen. Den "vägen" var knappast framkomlig under vår och höst. Man måste nämligen passera Älvtomtabäcken. Här fanns oftast endast en provisorisk bro bestående av stenarna i bäckens botten. Eftersom konfirmationen alltid var förlagd till pingsthelgen, var undervisningen förlagd till vinter och vår och alltid på eftermiddagarna.



Foto: 1987. Vasakyrkans kapell vid Hjärstavägen. Denna frikyrka hade tidig anknötning till Hjärsta. Redan på 1920-talet anordnade godsägare H. Larsson med fru på Hjärsta gård söndagsskola i sitt hem.

Så småningom ordnades konfirmationsundervisningen i V. Marks eller Holmens skola. Härigenom blev det lättare för ungdomarna att delta.

Många familjer var engagerade inom frikyrko verksamheten. Deras barn och även barn tillhöriga andra familjer gick flitigt i söndagsskolan. En söndagsskola fanns i Hjärsta gård. Ägaren var engagerad i Vasakyrkans verksamhet. Många barn vandrade varje söndag antingen till Vasakyrkans eller Immanuelskyrkans söndagsskola i staden. Söndagsskola fanns dessutom i såväl Vivallaskolan som i Långbro åldershem i Mellringe.

Industri, handel och hantverk

Redan på ett tidigt stadium av uppbyggnaden av egnahemsområdet började en del olika verksamheter att etablera sig. Denna etablering blev relativt omfattande, särskilt om man jämför med övriga bostadsområdet runt staden.

INDUSTRIER

Skofabriken Rex, Vallnäs vägen 5-7

År 1913 lät E. Dubois tillsammans med Kihlander uppföra denna fabrik. Delägare var också Erik Åqvist. Omkring 1920 förvärvade den senare tillsammans med sin son Thorsten samtliga aktier och övertog samtidigt ledningen med Thorsten Åqvist som VD. Tillverkningen utgjordes av såväl vändsydda, randsydda som klistrade herr- och damskor. Arbetsstyrkan uppgick till omkring 100-talet personer. Arbetsledningen bestod under 1920-talet av disponent A. Sterner, verkmästare Erik Johansson, förman vändskomakeri Karl Höckert, förman stansning Linus Johansson, förman tillskärning Otto Lindberg, förman stansning Linus Johansson, förman packningsavd. Gustav Lundberg, förman putsavd. Johannes Widen, förman pinnings- och maskinsal bröderna Karl och Hjalmar Gustavsson.

Driften utökades efterhand, dock med en viss tillfällig nedgång under 1930-talets början, då stor arbetslöshet rådde. Den 12 okt. 1942 drabbades fabriken av en förödande brand



Foto: 1924. Skärare vid skofabriken Rex. Skinnet (ovanlädret) till alla skor skars till för hand och det var ett arbete som krävde stor yrkeskunskap. Det ansågs därför lite "finare" att vara skärare.



Foto: 1924. Tjänstemännen vid skofabriken Rex hade fått låna en lastbil från Carlsson & Åqvist för en familjeutflykt. Färden gick till Nora och var säkert omskakande på dåtidens grusvägar.



Foto: 1936. Skofabriken Rex och i byggnaden framför Nya Bageriet. Planen bakom skofabriken kallades "Rexvallen" och där spelade IF Eyra fotboll under många år.



Foto: 1924. Förmän vid skofabriken Rex med en ovanlig syssla. Det var arbetsbrist och arbetarna hade fått gå hem. Förmännen var månadsavlönade och beordrades att grusa fabriksgården.

varvid 130 personer blev utan arbete. Fabriken återuppbyggdes och driften kom igång igen år 1945. Åren efter andra världskriget var konjunkturerna för skoindustrin goda och produktionen i fabriken var hög. Så småningom blev det dock allt svårare för den svenska skoindustrin att hävda sig gentemot utländska konkurrenter. Rationaliseringar och nedläggningar blev följden.

År 1981 var det Rex tur, då upphörde all tillverkning av skor vid fabriken.

Företaget ändrade namn till C & Å Förvaltnings AB och lokalerna hyrs numera ut till andra rörelser såsom: Ellte Mössor som tillverkar stickade mössor, Quick Peo Fotolab, Utensi AB som försäljer skovårdsmedel och skotillbehör.

Nya Bageriet, Hjärsta Spisbrödsfabrik, Nya Sambageriet Bröderna Olsson & Co, Vallnäsvägen 9

Firman Nya Bageriet registrerades första gången av Alfred Wahlberg och Gustaf Ednéér år 1916. Tillverkningen kom dock igång först år 1917. Produkten var spisbröd som såldes under namnet Gullvivan. Fförsäljningen skedde inom Örebro med närmaste omgivning. Distributionen skedde till en början med häst och vagn. Senare anskaffades en öppen lastbil. Sommarsöndagar försågs den med bänkar på flaket som lövades. Sedan for man ut på picknick.

Dessa nöjesresor upphörde dock då firman skaffade en skåpbil. 1924 lät bagarmästare Wahlberg bygga en villa på tomten i hörnet Vallnäsvägen-Hjärstavägen. 1935 blev Gustaf



Foto: 1920. Bageripersonalen på Nya Bageriet. Mannen med hängslen är bagarmästare A. Wahlberg. Här bakades hårt bröd, s.k. spisbröd som såldes i Örebro med omgivningar. Brödet kördes ut med häst och vagn.

Ednér ensam ägare av bageriet. 1940 arrenderades fabriken av bagarmästare Axel Blomqvist som fortsatte rörelsen under namnet Hjärsta Spisbrödsfabrik.

1946 köptes "Sambagarn", som hittills haft sin verksamhet vid Ekersgatan, fabriken och etablerade sig under namnet Nya Sambageriet Bröderna Olsson & Co. Bagarmästare Olsson bosatte sig i vindslägenheten. Tillverkningen utgjordes av mjukt matbröd och konditorivaror. Verksamheten upphörde 1965, då fastigheten inköptes av Örebro stad som hyrde ut till en plastindustri. Kort därefter brann byggnaden och revs senare. Tomten ägs sedan 1968 av Rex, numera C & Å Förvaltnings AB.

Samuel Petterssons Skofabrik, Hjärstavägen 16

Produktionen hade börjat med s.k. pungar (små barnskor) i en liten lokal i hörnet Lövstagan-Malmplan.

Firman hette då Olsson & Pettersson. 1920 flyttades tillverkningen till Hjärstavägen 16 i en förhyrd lokal tillhörig bröderna Brusebäck. Pettersson blev ensam ägare år 1921, samtidigt som firman flyttade in i en nybyggd lokal på en avstyckad tomt. Samtidigt ändrades namnet till Samuel Petterssons Vändskomakeri. Som namnet antyder hade man nu övergått till att göra vändsydda skor men efterhand gled tillverkningen över mot sandalsydda så att den 15 maj 1930 var det åter dags för namnändring, nu till Samuel Petterssons Skofabrik. Även klistrade skor började nu tillverkas.

Även denna fabrik råkade ut för brand, dock endast i övervåningen. Det skedde den 12 nov. 1944. Vid den tiden hade bröderna Erik och Alvar Person inträtt i firman.



Foto: 1923. Arbetare vid Samuel Petterssons Vändskomakeri på Hjärstavägen 16. Företaget tillverkade i början s.k. vändsydda skor, därav namnet. Skofabrikören sitter som femte man fr.h. i främre raden.

Man restaurerade fabriken en våning lägre, hyrde till en del in sig i andra lokaler, och fortsatte driften fram till år 1947, nu under det nya namnet Skofabriks AB Tärnan. Nu blev stugan emellertid för trång, varför man lämnade Hjärsta för en större nybyggd fabrik vid Stålgatan 4 på Holmens industriområde.

Ett par episoder från denna tid förtjänar att bevaras till eftervärlden:

Flera inbrott hade förekommit vid fabriken, varför Pettersson i förebyggande syfte anskaffade en vakthund. Den var en kraftig Rotweilerhanne som bevakade byggnaden under icke arbetstid. Hunden var tjuvrad med en lång löplina för att kunna röra sig någorlunda fritt på gårdsutrymmet, som mot gatan var begränsat av ett extra inre meterhögt staket. En natt hade han förmodligen irriterats av någon på gatan, hoppat mot detta staket och fastnat med bakbenen på nätetns insida, medan resten av kroppen fallit över på utsidan, varvid löplinan ströp honom.

Vanligt förekommande på mindre arbetsplatser var s.k. inkilning. Den bestod i att en nyanställd skulle bjuda de nya jobbkompisarna på kaffe och bakverk eller eventuellt starka drycker. Det senare var kutym på Samuel Petterssons. Där skulle man bestå med en liter brännvin. Om vederbörande inte kände till detta eller att litern av någon anledning inte kom fram i tid, påkallades vederbörandes uppmärksamhet genom rop och skrammel med verktyg. Det gick inte att komma undan om nu någon inbillat sig det.

AB Svensk Blacking, sedermera AB Cementex, Hjärstavägen 14-16

År 1919 startade Carlos Liljedahl företaget Svenska Blacking Kompaniet AB i Malmö men redan år 1922 trädde företaget i likvidation efter flera ägarbyten. En av minoritetsägarna i det avvecklade företaget var Emil Bengtsson. Han flyttade samma år till Örebro och star-

tade tillsammans med Axel Fromell och Bengt Gilmark AB Svensk Blacking. Axel Fromell kom att bli huvudaktieägare och styrelseordförande, sedermera ersatt av sonen Gösta. Emil Bengtsson skötte fabriken och titulerades disponent.

Tillverkningen var från början inriktad på skoindustrins behov av klister, färger och putsmedel. I produktionsprogrammet ingick även lackeringsmedel för bilklädsor och suffletter, polish för bilkarosser m.m.

Senare när efterfrågan på produkter till skoindustrin minskade, inriktade man sig mera på limprodukter. Cementex P var en välkänd produkt. 1962 bytte man även namn till AB Cementex. I början av firmans verksamhet i Hjärsta hyrde man in sig i lokaler tillhöriga bröderna Per och Petrus Brusebäck och som tidigare hyrts av Samuel Pettersson. 1928 köptes lokaliteterna tillsammans med ett markområde som successivt kom att utvidgas till att omfatta hela området mellan Vallnäs vägen och Hjärstavägen 18. Ett 10-tal större och mindre fabriksbyggnader och förråd uppfördes.

I februari 1965 såldes företaget till konkurrenten AB Boston Blacking i Helsingborg och kvarvarande verksamhet flyttades dit. Sedan rörelsen avvecklats övertogs fastigheten 1968 av Örebro stad som i sin tur år 1970 sålde vidare till rörgrossisten Andrew Hollingworth & Co. Hollingworth drev sin verksamhet här fram till år 1979, då man flyttade till Nasta och överlät "Blacking-tomten" till byggnadsfirman Anders Diös. Alla byggnader är nu rivna för att ge plats åt bostäder.



Foto. AB Svensk Blacking vid Hjärstavägen 14 startade år 1922 med tillverkning av skofärger och putsmedel.

AB Marks Tegelbruk

En industri som på olika sätt medverkade till att bebyggelsen inom Västra Mark och Markbacken utvecklades var Marks Tegelbruk. Mark avstyckades för egnahemsbebyggelse och många av tegelbruksarbetarna godde inom egnahemsområdena. Produkterna kom också till användning vid byggandet av husen.

Ursprunget daterar sig till den 16/5 1899 då C.C. Vogel, F.E.A. Bäckström, K.G. Gyllander och M.R. Wieslander lät registrera företaget. Samma år startades produktionen men år 1902 ödelades bruket av brand. Redan år 1903 reste sig emellertid det nya betydligt större bruket ur askan.

Råmaterialet togs från lertäkter, först vid sidorna av bruket. Sedan drog man sig västerut ända dit där nuvarande "vita" Oxhagen ligger - Tornfalkgatan. Leran togs upp med grävmaskin och fraktades på decauvillebana till bruket. Vagnarna drogs av ett litet motorlok, under krigsåren utrustat med gengasaggregat.

Tillverkningen omfattade i huvudsak mur- och taktegel samt dräneringsrör. Den var som störst under brukets andra årtionde, år 1915 uppgavs tegelproduktionen till 5 milj. Då arbetade c:a 80 personer där för att mot slutet av brukets levnad ha reducerats till c:a 40 st.

Det var inget vackert landskap verksamheten efterlämnade. Stora vasstäckta dammar var utspridda runt om, en del blankvattenytor förekom också på vissa håll. Dessa ytor



Foto: 1927. Arbetare vid Marks Tegelbruk. Mannen i mitten med slips är tegelmästare Blyckert. T.h. om honom "Jim" Karlsson som var körare vid bruket och även innehade Hjärstas första bilstation, Ekersvägen 30.



Foto: 1946. Marks Tegelbruk byggdes redan år 1903 och var en 250 meter lång byggnad. Bruket revs 1960 för att ge plats åt Markbackens bostadsområde. Under 57 år hade man då producerat ca 225 miljoner tegel, i huvudsak tegelstenar men även taktegel och dräneringsrör.

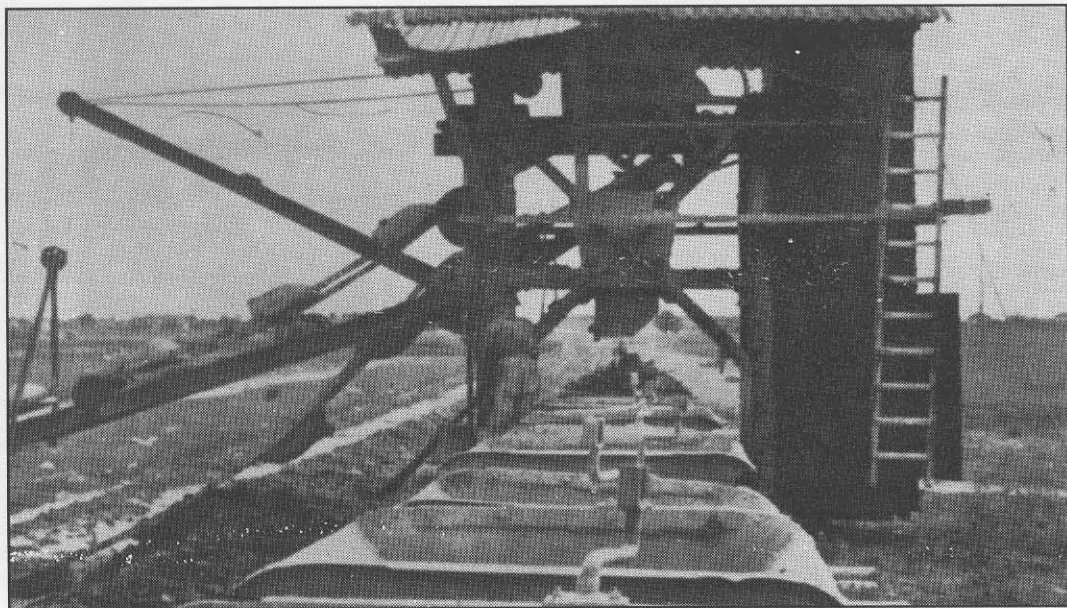


Foto: 1946. En av tegelbrukets grävmaskiner placerades på ett gårde ungefär där Oxhagens bostadsområde ligger idag. Räls och mudderverk flyttades efterhand som leran tog slut där man stod.

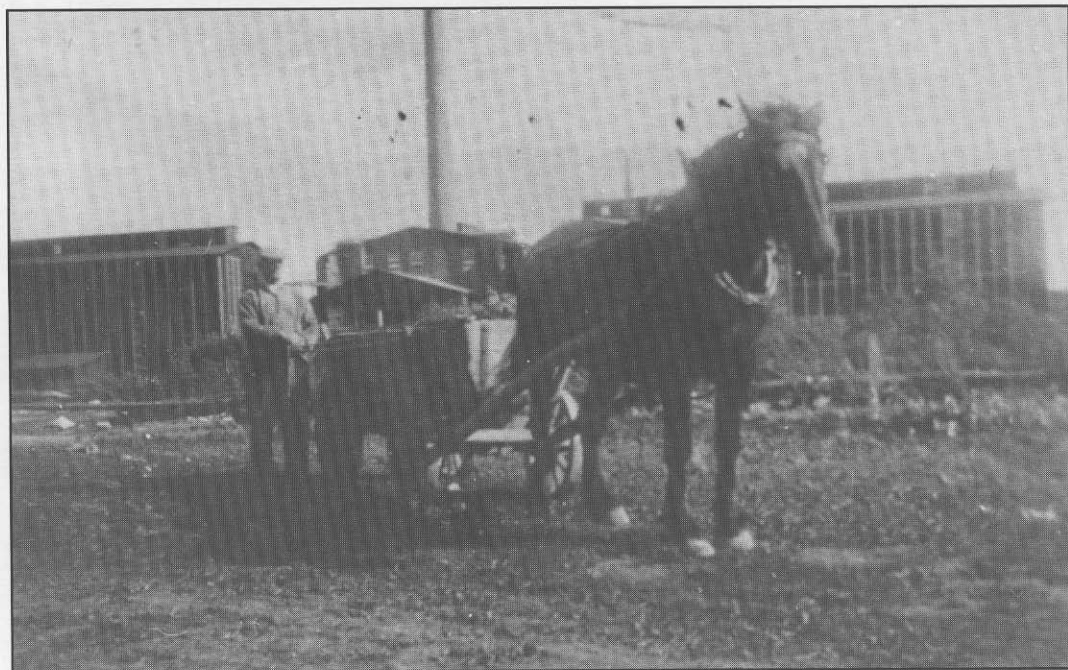


Foto: 1931. Birger Karlsson var hästkörare vid Marks Tegelbruk. Det gick åt mycket sand vid tegeltillverkningen och denna hämtade han vid Mellringe. Han levererade även färdigt tegel till byggen i staden.

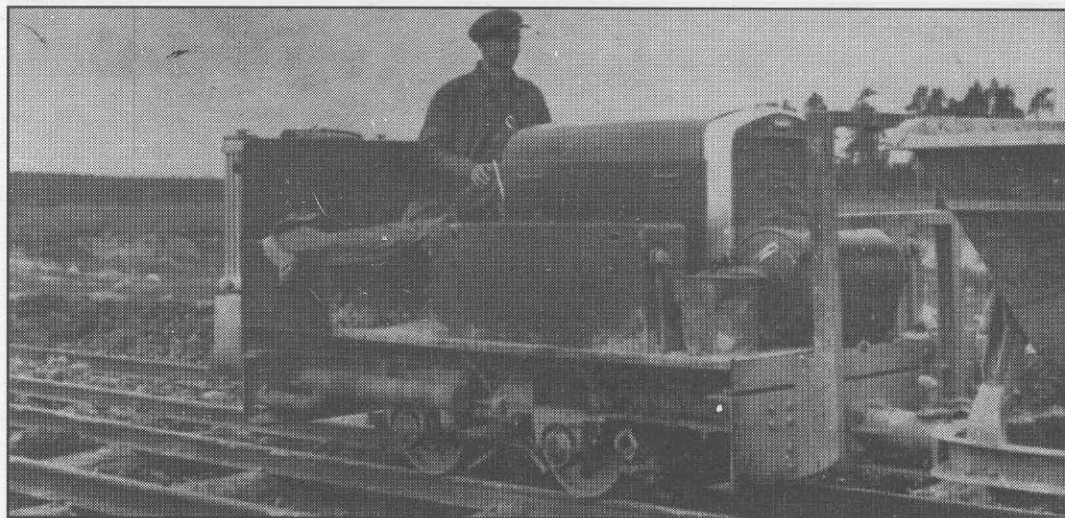


Foto: 1946. Ett gengasdrivet lok som drog vagnarna med lera fram till tegelbruket. Gengasdriften var en följd av kriget. Lokföraren heter E. Felldin och arbetade på tegelbruket.

utgjorde ett eldorado för närboende ungar. Sommartid metades rudor som såldes som agn till gäddfiskare från staden och vintertid åktes skridsko på blankytorna och skojades i de stora vassarna. IF Eyra spelade seriebandy på en av dammarna. En del av dem återfylldes med sopor från Örebro under 1920-1930-talen.

År 1959 köpte Örebro stad samtliga aktier i tegelbruket och namnet ändrades till AB Marks Hyresbostäder. Tegelbruket revs och år 1960 började den byggnation som skulle resultera i Markbackens, Oxhagens och Varbergas bostadsområden.



Foto: 1927. Bilden visar en tidig karosseribyggnation samt arbetsstyrkan vid Hjärsta Möbelfabrik, sedermera Örebro Karosserifabrik.

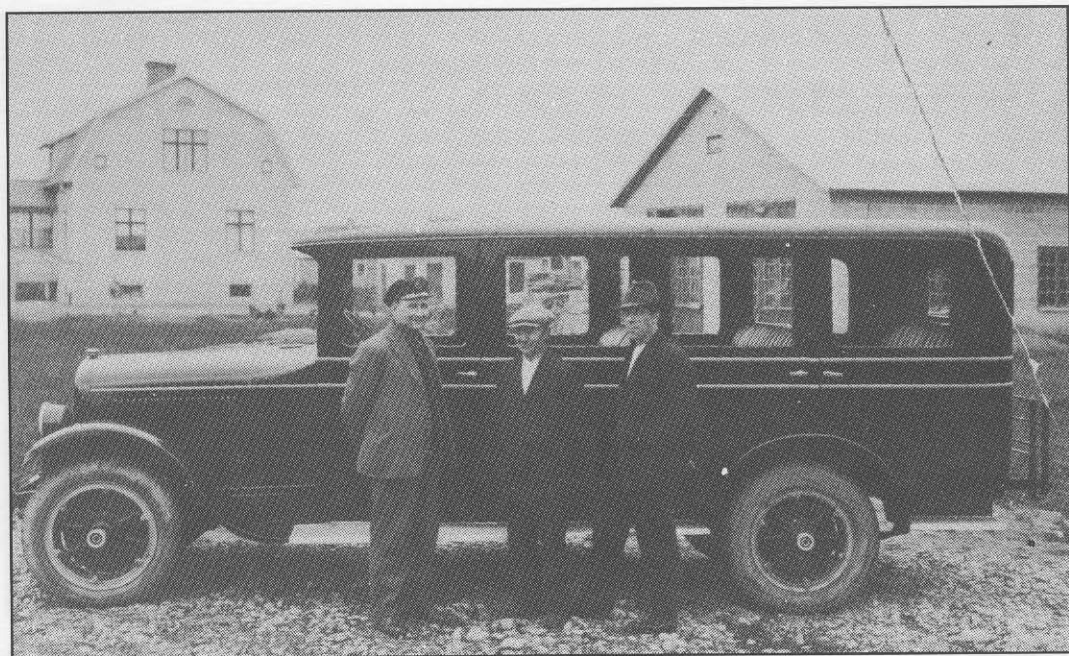


Foto: 1935. En något modernare skapelse av karosseribyggnarna vid Solvallagatan 2. Byggnaden bakom till höger är Carl G. Anderssons billackering, Solvallagatan 4.

A Petterssons Svarveri och Möbelfabrik, Hjärsta Möbelfabrik, Örebro Karosserifabrik m.fl. Solvallagatan 2

I en fastighet i hörnet av Solvallagatan-Vallnäsvägen startade år 1920 snickarmästare A. Pettersson firma A. Petterssons Svarveri och Möbelfabrik. Utöver möbler omfattade tillverkningen även byggnadssnickrier till den byggnation som pågick runt omkring fabriken. Firman gick i konkurs år 1924 och ombildades till Hjärsta Möbelfabrik med Vilhelm Englesson, K.R. Hofstedt, Alex Andersson, K.B. Larsson och Augusta Pettersson som ägare. Till en början fortsatte man att tillverka möbler som Englesson ritat. Under hand kom tillverkningen att glida över och domineras av karosserier för ambulanser, skåpbilar och bus-sar. Firman döptes därför år 1939 om till Örebro Karosserifabrik.

År 1959 upphörde man med verksamheten och sålde fabrikslokalen till Firma Kogi, som bedrev tillverkning av kiosker och gatukök. Inte heller denna fabrik undgick den röde hanen. År 1965 brann den och revs så småningom för att ge plats åt nuvarande två villor.

La Glace, Glace-Bolaget m.fl., Solvallagatan 4

På denna tomt lät målarmästare Carl Gustaf Andersson år 1929 uppföra en lokal för billackering. Största kund var den intilliggande karosserifabriken. Av hälsoskäl sålde han år 1938 anläggningen till fabr. Sven A. Lundgren.

Lundgren hade under en vistelse på Nya Zeeland lärt sig frysteknik. Efter hemkomsten år 1935 började han att praktisera sina kunskaper på glasstillverkning i mindre skala. I och

med förvärvet av Solvallagatan 4 utökades rörelsen som gick under namnet La Glace. Han lär även ha experimenterat med infrysning av bär och frukt.

År 1947 övertog Glace-Bolaget rörelsen, tillverkningen lades ner och lokalerna användes som distributionslager för Örebroområdet. Chef var Valter Hjelm. Från 1948 dock endast på halvtid, enär han då jämsides blev chef för Choklad-Thules nederlag, som placerades i GB:s lokaler. År 1951 utökade han konfektyrdelen genom uppköp av grosshandelsfirman Herman Eriksson och registrerade sig under namnet Herman Eriksson Eftr. AB.

År 1958 flyttade Herman E. medan GB fortsatte verksamheten fram till 1963, då fastigheten övertogs av Åke Wennerströms Finbageri, som tillverkade rulltårter och karameller.

År 1969 var det dags för nästa aktör på denna scen. Det var Herman Eriksson Eftr. AB som återkom och upprättade centrallager här fram till år 1973 då Åkermans Plåt tog över. Specialitéer är byggnadsplåtslageri och aluminiumsvetsning.

C.A. Törnkvist Charkuteri m.fl., Lövängsvägen 16

Här uppförde och öppnade fläskhandlare C.A. Törnkvist år 1911 en charkuterifabrik, som drevs med hjälp av frun samt barnen Edis och Ebba. Familjen ägde och bodde i grannfastigheten nr 14. Törnkvist var aktiv i V. Marks egnahemsförening och ingick i den första styrelsen.

Produkterna avsattes i en liten butik dels i fabriken dels i staden samt saluhallen.

Makarna Törnkvist gick bort år 1931 med endast fyra dagars mellanrum. Edis och Ebba drev rörelsen vidare till år 1937 då Oscar Moll tog över såväl fabriken som villan.



Foto: 1987. I denna fastighet i hörnet av Lövängsvägen och Bjällbovägen öppnade redan år 1911 fläskhandlare C.A. Törnkvist en charkuterifabrik. Huset innehöll även en liten butik för direkt försäljning.

Efter något år överlät Moll fabriksbyggnaden till fabrikör Erik Persson som innehade Nya Klackfabriken. Namnet ändrades så småningom till AB Örebro Läderindustri. År 1979 övertas ägarskapet av Balken Rör AB som främst utnyttjar fastigheten som förråd.

Livsmedel- och annan försäljningsverksamhet

Invånarna i Marks och V. Marks egnahemsområden var ganska väl försedda med livsmedelsbutiker och andra affärsverksamheter. När det gällde försäljning av livsmedel föreskrev hälsovårdslagstiftningen under seklets första halva en strikt uppdelning, så att speceri-, charkuteri- och mejerivaror skulle säljas i skilda lokaler för att inte förorenas eller ta smak av varandra. Man saknade ju nutidens kylmöjligheter och förpackningar. Is och kallt vatten var vad man i stort sett hade tillgång till. Mjölken levererades antingen från ÖOM:s mejeri eller någon gård i 50-liters transportflaskor, som tömdes i s.k. cylindrar placerade i en vattenbassäng. Kunden måste medföra egen flaska, i vilken mjölken mättes upp med litermått.

En del familjer köpte mjölk från någon gård t.ex. Hjärsta, Varberga, Vivalla m.fl. Antingen hämtade kunden mjölken eller fick den levererad hem. Kundflaskor fraktades exempelvis från Hjärsta gård i en täckt vagn, i folkmun kallad "Hjärstaambulansen", som gjorde en daglig runda in till staden. Från Hjärsta gård Hjärstavägen fram till Brogatan, Brogatan österut mot Holmen, Gustavsgatan - V:a Nobelgatan genom tunneln vid Centralen - Ö. Bangatan - Järntorgsgatan - Storbron - Trädgårdstorget - Köpmangatan - Rudbecksgatan - Kyrkogatan - Vasagatan - Vasatorget - Ekersgatan - Ekersvägen - Hjärstavägen till Hjärsta gård.



Foto: 1909. Sam Lindskog. Denna byggnad tillhörde Hjärsta gård och kallades mejeriet. Här samlade man upp den mjölk som producerades och mättes upp i kärl för leverans till kunder.



Foto: 1930. Bilden visar korsningen av Ekersvägen och Grängsgatan, numera Apelvägen-Lundbygatan. Alla dessa hus byggdes i början av 1920-talet. Det stora huset Apelvägen 2 har inrymt många företag.

Fortsättningsvis följer en förteckning över de olika verksamheter som kunnat spåras. Den har gjorts gatuvis i bokstavsföljd för att intresserade läsare, exempelvis under en söndagspromenad, lättare skall kunna följa upp beskrivna objekt.

Apelvägen 2

Denna fastighet byggdes i början av 1920-talet och innehöll sex st bostadslägenheter, en butikslokal samt ett par källarutrymmen som hyrdes ut. Den har haft ett 10-tal ägare under åren och många skiftande verksamheter har förekommit.

I BUTIKSLOKALEN:

Markbackens Diversehandels innehavare:

| | |
|------------------|-----------------------|
| Anna Larsson | 1925-05-15—1928-02-15 |
| Torsten Lindgren | 1928-02-29—1928-09-15 |
| Erik Fredvall | 1928-09-15—1930-05-15 |

Örebro Konfektyrfabrik

Innehavaren Ragnar Otterström tillverkade här från 1931-07-15 och några år framåt marmelad och mintkarameller, kokosbollar, kola m.m. Mot gatan sattes upp en gottautomat, den första och troligen enda som förekommit i Hjärsta.

Damfrisering

Inrättades i slutet av 1930-talet.

Innehavare:

Märta Liljestrand ?- 1945

Inez Johansson 1945 - 1961

Irene Green 1961 - 1965

Britt Erbro 1965 - 1975

I KÄLLARPLANET:

Ernst Petterssons reparationsskomakeri

Omkring 1930.

Nya Klackfabriken

År 1934. Flyttade sedermera till f.d. charkfabriken Lövängsvägen 16.

Bertil Ekmans Cykelverkstad

Från 1935 och några år framåt.

Daros

Finmekanisk verkstad och kontorsmaskinservice, 1940-talet

Herman Gustavsson

Finmekanik och cyklar åren 1953 - 1955.

KG:s Express

Ett transportföretag specialiserat på flyttningar vilket drevs under många år av en boende i fastigheten, K.G. Hermansson.

Örebro Industrikonsultbyrå

Våren 1976 övertogs fastigheten av Örebro Industrikonsultbyrå AB, innehavare John Borneskog. En inre ombyggnad av hela huset till kontor påbörjades, slutade i konkurs år 1978.

Dagcenter för Mellringeklinikerna

År 1979 köpte Kurt och Trudi Gustavsson fastigheten och företog en genomgripande inre och yttre iståndsättning. Huset inrättades och hyrdes ut till dagcenter för en psykavdelning vid Mellringeklinikerna.

Apelvägen 6

I fastighetens källare hade fastighetens första ägare Karl Jakobsson **snickeriverkstad**.

År 1926 öppnade Albin Andersson **Hjärsta Cigarr & Pappershandel** i huset. Efter kort tid flyttades rörelsen till en nybyggd kiosk öster om Markbackens gård.

Apelvägen 14

Hjärsta Lillebil hade taxistation här i en kiosk. Innehavarna hette Eric Carlsson och Thorsten Dahlqvist och bodde i huset. Rörelsen startades år 1926 i grannhuset av Sven Månsson, som dock strax överlät den på de båda förstnämnda. De första bilarna var ett par T-Fordar.

Apelvägen 16

Hjärsta Konditori startades år 1924 av en fru Karlsson. Åren 1925-44 drev Dagmar Persson rörelsen. Nästa innehavare blev frisör Odd Karlssons fru. Odd figurerar även på Apelvägen 24-26 och Per Eriksgatan 12.

Apelvägen 45

Här mitt för konditoriet lät Albin Andersson i slutet av 1920-talet uppföra en kiosk och flyttade hit **Hjärsta Cigarr & Pappershandel**.

Redan år 1930 överlät han rörelsen till Hulda Tall, "Snus-Hulda" i folkmun.

En historia kring överlåtandet gör gällande att Hulda före övertagandet ville förvissa sig om omsättningen. Albin lär då ha stuckit till vänner och bekanta några kronor för att gå och handla i kiosken. Hulda blev nöjd och affären blev av. Den som i långa loppet tjänade på det var nog Hulda, ty kommersen tilltog och var livlig så länge kiosken fanns. Var kväll



Foto: 1926. Apelvägen 16 med entrén till kaféet på hörnet. Till vänster skimtar en kioskbyggnad tillhörig Sven Månssons nystartade företag Hjärsta Lillebil.



Foto från en tavla. I Markbacken vid nuvarande Apelvägen 45 fanns denna kiosk där mellan 1930 och slutet av 50-talet fröken Hulda Tall sålde tobak och tidningar åt hjärstaborna. Hon kallades i folkmun för "Snus-Hulda".

sågs Hulda dra iväg med sin cykel och sin stora trinda handväska dinglande på styret. Hon hade varit en "gefundenes Fressen" för en dagens väskryckare.

I slutet av 1950-talet slutade Hulda med ålderns rätt, kiosken revs och i stället kom radhusen.

Apelvägen 24-26

Denna byggnad som i folkmun gick under namnet "Baracken" innehöll till en början ett 10-tal lägenheter. Senare ändrades östra delen av huset om till möbelaffär, **Hjärsta Möb-ler-Otto Ulfward**.

I den västra delen inreddes en lägenhet till **Hjärsta Herr- och Damfrisering**, innehavare Odd Karlsson. Nu är det åter bostadslägenheter i hela byggnaden.

Apelvägen 30

Här låg det gamla bostadshuset till Markbackens gård jämte ett mindre gårdshus och jordkällare i backen bakom. Förmodligen uppfört i mitten av 1860-talet. I husförhörlängden finns pigor, drängar och annat arbetsfolk redovisade från år 1867. Av dessa längder att döma är det många par fötter som slitit den trappsten till huset som låg ända ut i dåvarande väggkanten.

År 1922 såldes huset av Marks Tegelbruk till Hardy Karlsson, "Röde-Jim" kallad. Han



Ungefär så här såg den hästdragna vagn ut som fanns vid Hjärsta gård. Med denna levererade man mjölk i kundernas egna plåtflaskor. Fordonet kallades i folkmun för "Hjärstaambulansen".

körde tegel till staden med häst och vagn och var mestadels täckt av tegeldamm, därav namnet. Frun och dottern drev **kafé** i östra delen av huset. Det kom en tid att bli stamlokal för IF Eyra.

Efter "Jim" följde Edit Karlsson, sedan en herre kallad "Örnöga" som drev kafé tills hälsovårdsnämnden en dag underkände lokalen.

Huset revs omkring 1965 då byggnadsfirman **Gerdin & Hedström** byggde det nuvarande huset till kontor, som senare övertogs av **Byggpaul AB**.

Apelvägen 32

Den första handelsboden i Hjärsta öppnades den 28 januari 1909 av **Karl Persson-Sjövist**. Dottern **Agnes Sjökvist** öppnade år 1930 fotografiateljé i huset.

Apelvägen 45-49

Marks Foder- och Vedaffär med Gustaf och Karl Nilsson som innehavare fanns på denna fastighet från år 1927. År 1932 överläts verksamheten till **Markbackens Vedaffär**, Karl Andersson och Frans Ånberg.

När vedgården så småningom upphörde etablerade sig **Wennebos Papperslager** här fram till slutet av 1950-talet.

Apelvägen 58

Carl Grahn drev handel med specerier här fr.o.m. 14 oktober 1913.

År 1919 övertog **Gottfrid Klarin** affären men slutade år 1929. Han startade affärsverksamhet på nytt år 1931, nu handlade det om tyger och skrädderi.

Apelvägen 60

Ett av den tidens vändskomakerier fanns i denna fastighet mellan åren 1929-33. Innehavare Karl Viktor Skagerberg.

Björkliden 1

När huset var nytt omkring år 1924 fanns en smedja i bottenvåningen. **Smeden Olsson** bodde ovanpå. I början av 1930-talet bytte han fastighet med Sigfrid Larsson i Eker, vars son **Stellan Larsson** öppnade åkeri.

Rörelsen övertogs så småningom av dennes son **Sune Larsson**, som drev den vidare under namnet **Godsförmedlingen**.

Björkliden 5

År 1924 köptes huset av **P J Alex**, vilken drev ett häståkeri med stall på gården. Han skötte latrintömningen i Markbacken.

Detta år öppnade **Robert Magnusson Mjolk- och Matvaruaffär** i källaren. Rörelsen avvecklades på 1930-talet och efterträddes av en så kallad "skoskutt".

År 1935 öppnade **Ragnar Norling diversehandel** i en tillbyggnad på husets baksida med entré från Per-Erikskatan.

Brogatan 75

Här startade Törnkvist och Pettersson år 1919 **Hjärsta Möbelfabrik**.

Johan Lennart Pettersson ägde huset och var känd som en mångsysslare. Gjutmodeller, specialkolvar för gevär, observationskupor för bin och möbler fanns på programmet, liksom maskinservice vid S. Petterssons Skofabrik.

Brogatan 94

I denna fastighet hade en tid Gunnar Rohlén en fotoateljé för reklamfoto.



I fastigheten Brogatan 126, med byggår 1926, startades år 1953 Mopedcentralen av Walter Grimstad. Han ses här arbeta med montering av cykelmotorn "Kuli" som han var med om att ta fram.

Byalagsgatan 26

Åren 1953-56 drev Valter Larsson "Kolvbultslasse" firman **Mopedcentralen** under denna adress. 1955 flyttade han till Gläntvägen. Utöver reparationsarbeten monterade han även påhängsmotorn "Kuli" på cyklar. Denna motor tillverkades av Jonsson Metall i Örebro.

Byalagsgatan 24

Oskar Olsson och Ernst Andersson startade i mitten av 1920-talet **Skofabriken Reo**.

Tillverkningen, som uteslutande var inriktad på barnskor, skedde till en början i bostadshuset. Sedermera byggdes en mindre fabriksbyggnad på tomten. Fabrikationen blev inte långvarig.

Färdemansgatan 14

Här öppnade år 1935 Gustav Fryklund **Fryklunds Livs**. Efter överlåtande till G.I. Gustavsson år 1946, N. Johansson år 1954, L. Bjurström och K.R. Karlsson år 1954 fick affären namnet **G. Fryklunds Eftr**. Sedan 1962 är Lennart Bjurström ensam ägare. År 1973 flyttades affären till en nedlagd konsumbutik, Färdemansgatan 49. Nummer 14 inrättade han till bostad åt sig.

Färdemansgatan 49

I hörnet till Skördevägen öppnade år 1957 **Konsum** en livsmedelsbutik i det då nybyggda huset. År 1973 lades butiken ned och lokalerna övertogs av **G. Fryklunds Eftr**.

Färdemansgatan 89

Byggnaden lät **Konsum** uppföra år 1956. Inrättades först för mjölk- brödförsäljning, omändrades sedermera till diverseaffär. Nedlades år 1969 då **Hjerpes Bandfabrik** övertog lokalerna.

Hjalmar Bergmans väg 164

Den 8 juli 1932 antogs bolagsordningen för **Hjärsta Mineralvattenfabrik** och en mindre fabriksbyggnad uppfördes. Huvudman var godsägare Gustav Henning Larsson på Hjärsta



Så här såg en etikett ut från vattenfabriken, som i ett 25-tal år tillverkade läskedrycker och wichyvatten från radioaktivt källvatten. I dag låter det konstigt, men dryckerna var populära.

gård. Efter att olika ägare haft fabriken övertogs den 1938 av Johan Gottfrid Carlsson.

Han drev den till år 1955 då rörelsen övertogs av **Pripps** för att läggas ned. Fabriksbyggnaden byggde Carlsson om till bostad.

Tillverknigen omfattade läskedrycker och mineralvatten. Som framgår av bilden på företagets flasketikett uppgavs vattnet vara **hälsobringande och starkt radioaktivt**.

Hjalmar Bergmans väg 168

Den villa som låg där har fått lämna plats för motorvägen. I den drev skraddarmästare **Brage-Pettersson** under en längre tid skrädveri.

Hjärstavägen 6

Här lär i begynnelsen ha funnits en kaféörelse. År 1925 övertog Edis Törnqvist fastigheten och drev en tid charkuteributik där. Se för övrigt Lövängsvägen 16. Butikslokalerna har sedermera ändrats till bostad.

Hjärstavägen 10

Från mitten av 1920-talet fanns två affärslokaler i byggnaden. I den norra delen hade **Märta Carlsson** under många år speceri- och diversehandel. I den södra delen hade **Lisa Oscarsson** mjölkbutik.

Hjärstavägen 15

Den 15 september 1911 startade **Erik Gustavsson** speceributik i huset. Han slutade år 1923 då Märta Carlsson drev butiken en tid. Från år 1927 var Thure Wallin under många år innehavare. Butiken är nu ombyggd till bostad.

Hjärstavägen 19 A och B

Här har "Långanders" Andersson och sönerna Torsten och Sven under många år idkat åkerörelse.

Hjärstavägen 22

En mindre kiosk lät Klas Alvar Andersson uppföra år 1936 och bedrev försäljning under några år. Kiosken är numera borta.

Hjärstavägen 29

År 1938 lät **Ivar Gustavsson** uppföra huset och där inrätta en **charkuteriaffär**. Maskinutrustning köpte han från Oscar Moll som avvecklade vid Lövängsvägen 16. Sedermera har förekommit **Dubergs Cigarr- och Pappershandel**, nederlag för **Häggs Småbröd** och sedan år 1938 **Alf Tönnes Agentur KB**.



Foto: 1950. Detta är den gamla smedjan som låg vid Hjärstavägen 31. Smedjan tillhörde förmodligen Hjärsta gård från början. På 1930-talet fanns en smed som skodde hästar och smidde hjulringar.

Hjärstavägen 31

Här låg ursprungligen Hjärsta gårds smedja. Sista smeden hette Sköldmark. År 1949 flyttade Gösta Klingberg, Sven Bergström och Göte Hjelm hit sin nystartade firma **Allsvets**. Smedjan rustades och till en början arbetade man här. År 1956 flyttade firman till en nybyggd fastighet på Holmens industriområde. Smedjan revs och på tomten byggde Klingberg nuvarande villa.

Humlevägen 5-7

I Nummer 5 bodde Johan Ytterberg medan nummer 7 var obebyggd och där bedrev han sedan år 1923 under många år **Västra Marks Handelsträdgård**.

Humlevägen 8

M.V. Palmqvist drev på ett tidigt stadium smedja och plåtslageri i huset.



Foto: 1987. Huset med nuvarande adress Humlevägen 9 innehöll tidigt två affärslokaler, mjölkbutik och hembageri samt speceriaffär. Innehavarinna hette Frida André.

Humlevägen 9

I byggnadens bottenvåning fanns en mjölkbutik samt hembageri. Innehavare **Frida André**. Vidare fanns här **Erik Larssons Åkeri**.

Humlevägen 13

Redan tidigt fanns här en **damfrisering**. År 1934 öppnade Ragnhild Elisabet Andersson **Hjärsta Modeaffär** i en av lägenheterna.

Humlevägen 18

I ett gårdshus fanns ett bageri som på 1920-talet innehades av **Fritiof Nygren**. Även karameller ingick i tillverkningen. År 1928 övertog **Helge Lundgren** bageriet där hela familjen var verksam fram till år 1966. Produktionen såldes till örebrobutiker. Såväl bageri som bostadshus är nu rivna.

Lundbygatan 5

Under några år på 1920-talet sysslade en son i huset **Kalle Larsson** med tillverkning av metrevar, gungor, hopprep m.fl. repvaror i källaren.

Lövängsvägen 3

Hjärsta Ved- och Kolaffär med Theodor Eriksson som ägare började här år 1928. Senare har även förekommit **glasmästeri**.

Lövängsvägen 20

Anders Blomqvist begynte sin åkerirörelse här, flyttade sedan till Per-Eriksgatan 4 och 11.

Per-Eriksgatan 4 och 11

Åkaren Anders Blomqvist drev åkeri här på 1930-talet. I 11:an hade han endast lastbils-garage.

Per-Eriksgatan 12

Huset byggdes år 1926 och i botten inrättades två affärslokaler.

I den västra ett hembageri, innehavare **Fredrik Eriksson**. Bageriet övertogs år 1931 av Edvin Kindgren som kallade det **Hjärsta Wienerbageri**. Han bodde i huset och två av hans söner var konstnärerna Bertil Bagare och Lennart Kindgren. Sedan han slutat med bageriet ägnade han sig själv åt konstnärlig verksamhet och blev på ålderns dagar erkänd som en god naivistisk förmåga.

Efter bageriepoken öppnade **Odd Karlsson** en fiskaffär i lokalen. Keramiktillverkning har på senare år även förekommit, kanske mest av hobbykaraktär.

I den östra lokalen förekom åren 1928-34 specerihandel genom **Erik Alinder** som även ägde huset. **Elias Ek** övertog denna verksamhet under resten av 30-talet.

Odd Karlsson gjorde om affären till frisersalong som han tydligen drev jämsides med intilliggande fiskaffär.

År 1959 övertogs fastigheten av **Henry Casservik** som byggde om och byggde ut för sin verksamhet som omfattade försäljning av livsmedel för storkök och gatukök, bland annat Sibylla varmkorv och korvbröd.

Sedan följer nya ägare:

År 1970 **H.O. Ström** grossist i biltillbehör.

År 1972 **B.R. Jansson** grossist i dagligvaror.

Samma år **Annie Svedberg** biltillbehör.

År 1976 **Lars Olov Hennerdal** som sedan dess driver reklambyrå och tryckeri i huset.

Per-Eriksgatan 18

Karin Berggren, samhällets barnmorska, hade sin bostad i fastigheten.

Per-Eriksgatan 23

Karl Olander hade från år 1925 herrfrisering under många år här.

Skördevägen 7

Under 1920-talet hade **S.G. Sjökvist** ett häståkeri med en häst som var placerad i ett stall inne på gården.

Slättvägen 10 B, numera Gullhavregatan 27

Rune Karlsson har sedan 1936 sysslat med service och reparationer av DKW-bilar. Denna bil kallades i folkmun "spånkorgen" på grund av sin konstruktion av träramar och plywood.

Då Rune Karlsson byggde sitt hus år 1954 fick han själv bekosta anläggandet av gatan.

Ulvåsavägen 23

Carl R. Andersson startade tidigt ett snickeri i ett gårdshus. Samtidigt tjänstgjorde han som slöjdlärare vid Holmens skola.

Vallnäsavägen 14

Samhällets brandskyddsutrustning förvarades i ett träskjul på denna fastighet.

Vallnäsavägen 16

Huset byggdes omkring år 1915.

Till en början har här varit en kafé- och matservering.

År 1919 inköpte **Konsum** fastigheten och inrättade en affär, till en början uppdelad i en mjölk-bröd- och en specerisida.

Inne på gården fanns en mangelbod där även en dragkärra fanns att hyra.

Konsum avvecklade rörelsen år 1963 och ny ägare blev **Firma Sven Kardell** som sysslade med tillverkning av tofsar för tofflor och damskor.

År 1976 övertogs huset av AB Örebro Städningar.

Vallnäsavägen 18

I ett före detta höns hus inne på gården drev Erland Eriksson ett pungmakeri på 1930-talet. Nu är höns huset ersatt av ett boningshus.

Vallnäsavägen 27 A

Rune Hammargren, känd musiker och underhållare, har tillsammans med Heimerlov här innehaft firma Konservkompaniet, huvudsakligen sill- och fruktkonserver.

Slutord

Denna inventering av företag, affärsidkare och hantverkare som funnits i det gamla villasamhället Hjärsta, får avsluta vårt arbete med att försöka dokumentera en svunnen epok.

Vi kan konstatera att dagens välordnade villasamhälle inte har många likheter med det samhälle som började byggas upp för 60-70 år sedan.

Vår förhoppning är att ingen skall glömma de pionjärer som startade byggnation av det samhälle vi idag bor i. De lade grunden till dagens egnahemsboende som för många människor är den enda och rätta boendeformen. De insåg även tidigt nödvändigheten av att gå samman i villaföreningar för att få ordning på det samhälle de med gemensamma krafter byggde upp.

Det material som vi i studiecirkeln "Hjärsta i backspegeln" insamlat i olika arkiv och samtal med äldre hjärstabor, hade kunnat fylla flera sidor. Vi har med avsikt tagit med många bilder som vi tror att nutida och framtida läsare kan ha glädje av.

Vi tackar alla som i någon form har bidragit till att denna bok kommit till.

Örebro den 1 oktober 1987

Henning Jonsson cirkelledare

Margit Helmersson

Arne Hjälms

Olle Daffy

Arne Hjelm

Bernt Andersson

Karl Henrik Lindkvist

Orvar Larsson

Bore Pettersson

Bertil Andersson

Lenart Lundin

